



首都医科大学
BEIJING TIANTAN HOSPITAL, CAPITAL MEDICAL UNIVERSITY



首都医科大学附属北京天坛医院
BEIJING TIANTAN HOSPITAL, CAPITAL MEDICAL UNIVERSITY



首都医科大学附属北京天坛医院
BEIJING TIANTAN HOSPITAL, CAPITAL MEDICAL UNIVERSITY



首都医科大学附属北京天坛医院



首都医科大学附属北京天坛医院
BEIJING TIANTAN HOSPITAL, CAPITAL MEDICAL UNIVERSITY

2022 年度进修医师招生简章汇编



首都医科大学附属北京天坛医院
BEIJING TIANTAN HOSPITAL, CAPITAL MEDICAL UNIVERSITY



首都医科大学附属北京天坛医院
BEIJING TIANTAN HOSPITAL, CAPITAL MEDICAL UNIVERSITY

2022 年 09 月 13 日



首都医科大学附属北京天坛医院
BEIJING TIANTAN HOSPITAL, CAPITAL MEDICAL UNIVERSITY

目录

首都医科大学附属北京天坛医院进修医师报名注意事项	4
首都医科大学附属北京天坛医院进修医师管理办法	5
妇产科进修医师招生简章	9
急诊科进修医师招生简章	11
神经外科进修医师招生简章	14
麻醉科进修医师招生简章	17
超声科进修医师招生简章	19
核医学科进修医师招生简章	24
放射科进修医师招生简章	26
内科（呼吸内科）PCCM 专修与介入呼吸病学单修进修医师招生简章	29
内科（消化内科）进修医师招生简章	32
内科（内分泌科）进修医师招生简章	34
内科（肾内科）进修招生简章	36
内科（血液内科）进修医师招生简章	38
内科（综合内科）进修医师招生简章	39
外科（普外科）进修医师招生简章	41
外科（泌尿外科）医师进修医师招生简章	45
外科（骨科）进修医师招生简章	47
外科（乳腺科）医师进修医师招生简章	49
耳鼻咽喉头颈外科进修医师招生简章	51
精神医学与临床心理科/睡眠中心进修医师招生简章	53

眼科进修医师招生简章	56
中医科进修医师招生简章	57
口腔科进修医师招生简章	58
心脏及大血管病中心进修医师招生简章	60
康复医学科进修医师招生简章	62
风湿免疫科进修医师招生简章	67
高压氧科进修医师招生简章	69
临床营养科进修医师招生简章	71
全科医疗科进修医师招生简章	73
重症医学科进修医师招生简章	74
药学部进修医师招生简章	79
疼痛科进修医师招生简章	82
日间手术部进修医师招生简章	84
实验诊断中心进修医师招生简章	86
感染管理处进修医师招生简章	94
国家神经系统疾病临床医学研究中心进修医师招生简章	95
神经病学中心进修医师招生简章	98
肿瘤综合治疗中心进修医师简章	122
临床试验中心进修医师招生简章	127

首都医科大学附属北京天坛医院进修医师报名注意事项

一、报名方式

1、登录“北京天坛医院官网首页”-“科研教学”-“进修申请”-“进修医师网上报名”：

登陆“天坛进修医师申请系统”网址：<https://jx.bjttth.org/#/jx/index>。

2、按要求填写及上传附件齐全，网上打印进修医师申请表并在选送单位意见签字盖章，纸质原件需在录取报到时上交。

二、时间要求

1、入院报到：2022年3月、6月、9月（12月仅接收部分学科的上级部门下拨学员）

2、培养期间：1个月、3个月、6个月、12个月

3、报名时间：2022年1月、4月、7月（10月上级下拨）。

4、报名填报：进修项目报名需提前2个月申请，法定节假日系统可能暂时关闭。

线上申请内容按要求填写齐全，报名附件请上传原件扫描件，系统打印进修表并在选送单位意见签字盖章，纸质版录取报到时上交。

4、具体进修项目详见“天坛进修医师申请系统”和《2022年进修医师招收计划目录》。

三、进修要求

1、为保障进修学员身心安全和进修培养质量，因身体健康状态无法参与正常科室轮转或不能承担夜班者，请勿报名；若要计划职称晋升、结婚、怀孕生产陪产、买卖房屋或单位分房、考研、参加各种考试、考核及其他影响进修学习者，请勿报名。

2、未完成进修学习提前离院者，不发进修结业证及鉴定表，不退进修费。拟进修人员的交通、食宿等费用自理，住宿需自行安排。

3、其余要求详见《进修医师管理办法》和各进修项目的《招生简章》。

四、联系方式

1、医院进修联系人：张老师 010-59978078 邮箱：jinxiu@bjttth.org

2、联系地址：北京市丰台区南四环西路119号北京天坛医院C区教学部 邮编100070

3、学科联系人：详见各进修项目的《招生简章》

首都医科大学附属北京天坛医院进修医师管理办法

进修医师作为临床的重要辅助力量，在上级医师指导下，在临床一线各岗位上发挥了一定的作用。为了进一步提高我院的医疗和服务质量，提高病人的满意度，加强院、科两级对进修医师的管理，完善各项制度，经研究特拟订本管理办法，希望科室和进修医师认真参照执行。

一、来院进修的必备条件

- 1、进修医师的基本条件：身体健康，遵纪守法，具有良好的政治素质和医德医风。
- 2、临床医师进修，必须是医学院校本科毕业或卫生技术中高级职称，在二级医院及以上医疗单位从事专业工作满三年以上者；卫技人员进修，必须是卫生大专以上毕业，从事专业工作三年以上者。
- 3、申请神经介入和放射科的进修医师必须具有一年内的放射人员专业体检报告，体检报告合格且可以从事放射专业。申请其余科室的进修医师须具有一年内的体检报告，体检报告合格。任何疾病活动期和急性期不予接收。
- 4、临床进修医师必须是经过注册的执业医师，且其注册类别和范围必须与所申请进修专业相一致。

二、进修医师的管理分工

- 1、教育处负责我院进修医师的管理工作（护理进修人员主要由护理部负责管理、研究所进修人员主要由研究所科教科负责管理），根据各科室的实际需求招收安排进修医师，并对进修医师进行入院教育。
- 2、进修医师到科室报到后，其工作安排、业务和政治学习、思想情况、考勤、结业考试、鉴定等由进修科室具体负责，科室由专人负责进修医师的管理工作。
- 3、进修医师在进修期间所发生的问题，由教育处协同相关进修科室共同处理。

三、进修医师的纪律

- 1、进修人员应按时报到，逾期 3 日未报到者，视为自动放弃进修资格。进修期间不得擅自调换进修科目，不得随意缩短或延长学习时间。因故中途提前终止进修者，需原单位出

具文字证明并盖章（电话声明无效），不发给结业证书且不提供任何进修证明，进修费用不予退还。

2、进修医师必须遵守我院的作息时间，坚守岗位，尽职尽责，做好值班交班工作。

进修医师不得无故迟到、早退或缺勤，值班时不得擅自离岗，不得私自找人替班。

3、在进修期间，进修医师不能享受探亲假期，只享受法定节假日休息。如有特殊情况需提前请事假，必须提出书面申请及原单位证明，履行请假手续，经科主任同意转呈教育处批准后方可离院，并按时返院办理销假手续。

4、在进修期间，进修医师不得擅自外出参观学习，未经教育处同意不得擅自延长进修期限；进修结束应及时办理离院手续并按时离院。

5、进修医师须依法行医，认真学习《医疗事故处理条例》和《中华人民共和国执业医师法》遵守医疗相关法律法规和我院的各项规章制度，认真执行各项诊疗常规和技术操作规范，认真、及时书写医疗文件，对疑难危重病人诊断处理有困难者或其他一些特殊情况，要及时请示上级医师，在本院医师的指导下实施各项操作和手术，不允许进修生独自带领实习医生做手术，因此造成的一切不良后果，由进修医师本人自负。

四、进修医师的培养

1、进修医师进入临床科室后，各科应就本科室的具体情况给进修医师进行入科教育，使进修医师迅速熟悉本科室的各项制度和技术操作常规，防止各类医疗差错、事故的发生。

2、进修医师应由科室选派有经验的医务人员指导学习和工作。进修医师的培养，在上级医师的带教下，应以临床实践为主，在实践中学习，不断提高业务技术水平。

3、进修期间鼓励进修生以第一作者身份在带教老师和病区主任指导下撰写相关论文。但须标明资料和数据出自首都医科大学附属北京天坛医院和国家神经系统疾病临床研究中心，通讯作者必须是我院正式编制人员，第一署名单位必须是首都医科大学附属北京天坛医院。符合我院进修生发表论文规定的核心论著和 SCI 论著，择优报销版面费。

4、各专业科室每月至少安排 1-2 次教学查房和讲课讲座。

5、进修结束，经科室考核合格者由教育处颁发结业证书。

五、进修医师的奖惩

1、奖励：

对在进修期间，遵守医院各项规章制度，医德医风高尚，在工作和学习中取得优异成绩

者，给予如下奖励：

1) 遵守各项规章制度，医德医风好，工作认真负责，勤奋好学者，经科室推荐，教育处认可，可授予“优秀进修医师”称号，发给奖状和奖金，并向原单位通报表扬。

2) 凡在医疗工作中表现突出，取得显著成绩者，发给奖状及物质鼓励，并通报原单位。

2、处罚：

对违反我院规章制度，在工作中产生不良影响或造成无可挽回的损失者，根据情节轻重

分别给予科内批评、全院通报批评、直接终止进修的处分：

1、进修医师在进修期间，必须严格遵守本院的各项规章制度，正确着装，准时上岗，不迟到、不早退，佩带胸卡上岗。凡衣冠不整或未佩带胸卡上岗、上班迟到、早退、工作期间做私事者，给予科内批评处分。

2、未经请假同意擅自离开工作岗位者即作旷工处理，旷工超过三天以上（包括三天）者，通报原单位并终止进修，不发给结业证书，进修费用不予退还。

3、累计病、事假超过 10 天/年者，进修结束后不发给结业证书。

4、严格按照病史、处方规范书写病历资料。凡病史、处方质量检查不合格者，参照本院医师处理办法处理。

5、为树立医院良好的医德医风形象，进修医师在进修期间能自觉做到廉洁行医，不得以任何理由接受病人或其家属的“红包”、财物或接受宴请。不得接待或索取及收受医药代表给予的回扣、手续费、劳务费等。违者除责令当事人退还钱物外，并取消在本院的进修资格，情节严重者向原工作单位通报。

6、不得以权（医）谋私，不得开人情方、大处方，不得开人情假，不得出具假证明或假报告单，外配自费药方须取得病人同意，违者本人承担由此发生的经济损失，同时视情节轻重给予警告、责令检讨或取消在本院的进修资格，情节严重者通报原单位。

7、进修医师须做到服务热情、态度和蔼、语言文明、举止规范，耐心解答病人疑问。对病人态度粗暴或作出超出职责范围的举动者，视情节轻重，责令做出检讨或取消在本院的进修资格，情节严重者通报原单位。

8、在工作时间被病人或其家属投诉，经查实者，第一次给予严肃警告并作出书面检讨，第二次则取消在本院的进修资格。

9、在医疗过程中，要坚守岗位，严守医德，因工作责任心不强或违背职业道德等而引发的医疗差错或事故，导致医院经济损失者，酌情承担部分费用（参照本院职工标准），情节严重者取消在本院的进修资格，并通报原单位。

六、对于在进修期间发生的与进修医师相关的医疗纠纷，进修医师必须保证在进行医疗事故的鉴定及处理时，无论何时、身处何地，都能与我院配合。

七、本条例中未提及之情况，参照本院医师处理办法处理。

妇产科进修医师招生简章

妇科微创手术是首都医科大学附属北京天坛医院妇科的特色专业，每年举办天坛妇科

内窥镜新技术论坛、天坛手把手妇科内镜培训班，均为国家级继续教育项目，2008 年获
得妇科卫生部妇科内镜培训基地和妇产科获得国家药理学基地资格，2018 获批住院医师基
地内镜培训试点单位。拥有丰富的临床资源和雄厚的教师队伍，培养了大量热爱妇科内镜
的医生，积累了丰富妇科内镜教学经验。科室现有病房床位 40 张，科室师资力量雄厚，

科室临床工作分为门诊、日间病房及妇科病房，病种丰富，可诊治各类妇科疾病，开展宫
腔镜、腹腔镜、阴式手术等各类手术。临床亚科为计划生育及妇科内分泌，**计划生育**以收
治瘢痕妊娠、瘢痕憩室、困难流产、胚物残留、不孕症等疾病为特点，用微创手术诊治相
关疾病。**妇科内分泌**主要为门诊诊疗，由资深的妇科内分泌主任带领，诊疗以围绝经期、
青春期内分泌紊乱、不孕症为主的疾病。

首都医科大学附属北京天坛医院**产科**以妊娠合并颅脑疾病为特点。我院产科为市级
妊娠合并颅脑疾病高危孕产妇转诊中心，科室现有病房床位 40 张，师资力量雄厚，病种
丰富，可诊治妊娠合并神经系统疾病、妊娠合并免疫系统疾病、各种高危妊娠等，是全
市少数开展 24 小时无痛分娩的爱婴医院。

妇产科现开设为期 3 个月、半年期及 1 年期进修班，望有志于妇产科（妇科微创手
术、妇科内分泌、阴道镜、产科）的同仁踊跃报名进修学习，常年面向全国招收学员，欢
迎全国各地医院选送优秀医生及科室骨干人才来我院进修。

招收名额：

每年三月份、六月份、九月份各招生一次，每期均可招收 3 月期、半年期、1 年期学员，
每期拟招收 4-6 名。

招生条件：

- 1、思想进步，政治立场坚定，拥护中国共产党的路线、方针、政策，遵纪守法，品行端
正，遵守医院各项规章制度。
- 2、大学本科或以上学历，研究生毕业优先；有执业医师执照；专业方向：妇产科学；具
有 3 年以上工作经验。

3、报考人员年龄限制在 45 岁（含 45 岁）以下，性别不限。

4、医院要求：原则上二级及以上医院。

考试方式：

教育处和科室审核基本情况通过。

培训内容：

1、理论培训：1) 专题讲座 2) 临床教学，采取日常查房病例分析、病例讨论等形式。

2、技能培训：以住院医师身份参加临床工作，承担病历书写、患者管理、医患沟通、参与手术及日常操作等任务。

结业方式：

结业证书：结业考核成绩合格者，颁发相关专业进修结业证书。

学科联系方式：

有意应试者可咨询：妇产科 边老师 010-59976607；邮箱：13683170525@163.com



首都医科大学
BEIJING TIANTAN HOSPITAL, CAPITAL MEDICAL UNIVERSITY
首都医科大学附属北京天坛医院
BEIJING TIANTAN HOSPITAL, CAPITAL MEDICAL UNIVERSITY
首都医科大学附属北京天坛医院
BEIJING TIANTAN HOSPITAL, CAPITAL MEDICAL UNIVERSITY
首都医科大学附属北京天坛医院
BEIJING TIANTAN HOSPITAL, CAPITAL MEDICAL UNIVERSITY
首都医科大学附属北京天坛医院
BEIJING TIANTAN HOSPITAL, CAPITAL MEDICAL UNIVERSITY
首都医科大学附属北京天坛医院
BEIJING TIANTAN HOSPITAL, CAPITAL MEDICAL UNIVERSITY

急诊科进修医师招生简章

首都医科大学附属北京天坛医院急诊科是首都医科大学急诊医学系副主任单位、中国老年医学学会急诊医学分会主委单位、中国卒中学会急救医学分会副主委单位、北京市高危孕产妇抢救指定医院、北京市脑血管病救治中心、急诊住院医师规范化培训基地、AHA 心肺复苏培训基地、急诊医学药理基地，并获得国家卫健委能力建设与继续教育中心授予的急诊气管镜培训基地和肠内营养规范化治疗培训基地，建立了国际协作临床人工智能实验室、5G+急诊智慧医疗实验室。急诊科目前共有病床 99 张，分为流水、留观、监护、抢救等四个区域，拥有丰富的临床资源和雄厚的教师队伍。北京天坛医院急诊科每年定期举办进修学习班，培训：急诊支气管镜、气道管理、机械通气、急诊血管通路、规范化肠内营养、规范化镇静镇痛等课程、CRRT 等。面向全国招收学员，欢迎全国各地医院选送优秀医生及科室要培养的骨干人才来我院进修，每期学制 3 个月、6 个月、12 个月。学习期满，结业考核成绩合格者，将由天坛医院颁发进修结业证书。

为了保证培训效果，对申请进修的学员提出以下要求：

第一条、进修人员应具备的基本条件

- 1、思想政治立场坚定，拥护中国共产党的路线、方针、政策，遵纪守法，品行端正。
- 2、已完成基本临床技能培训，取得主治医师及以上技术职称。
- 3、任职医院级别：二级以上。
- 4、年龄原则上不超过 45 岁。

第二条：进修项目及培养目标

- 1、3 个月期进修项目：急诊气管镜。
- 2、6 个月和 12 个月进修项目：急诊气管镜、急诊急救及危重症救治
- 3、培养目标：熟练掌握急诊气管镜操作；熟练掌握急诊急救常用临床各项操作、急危重症病人的抢救流程及规范、各种常用法律文书的书写规范。

第三条、进修人员选拔方式

- 1、选拔形式：采用申请审核结合面试方式，择优录取。
- 2、招生名额：每期选拔大约 5 人。
- 3、对拟录取的学员天坛医院教育处会通知本人并邮寄录取通知书。
- 4、拟培训人员的交通、食宿等费用自理，住宿请自行安排。

第四条：结业证书

进修期满且考核通过，颁发加盖我院教育处公章的进修结业证书和中国老年医学学会“急诊医生气管镜操作”培训结业证书。

国家卫生计生委能力建设和继续教育中心

关于开展急诊气管镜规范操作 培训项目的通知

首都医科大学附属北京天坛医院：

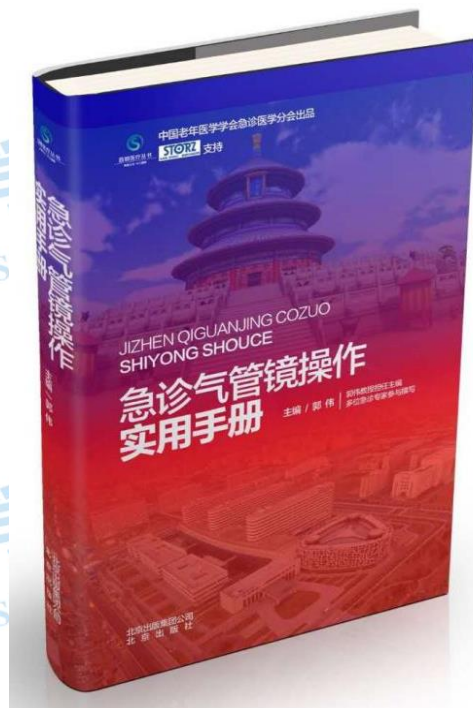
为进一步提升全国急诊科相关医技人员岗位胜任能力，掌握急诊气管镜规范操作技术，更好地服务患者、提升患者生存质量，国家卫生计生委能力建设和继续教育中心主办《急诊气管镜规范操作培训》项目，由你单位急诊科作为首批培训单位负责配合项目的相关组织及培训实施工作。

联系人：尹立铮

电话：010-68945371 18911295918

国家卫生计生委能力建设和继续教育中心

2018年3月28日



第五条：进修人员权利与义务

- 1、进修期间遵守国家法律法规及天坛医院各项规章制度，服从科室领导工作安排，完成医疗工作。
- 2、严格遵守考勤制度，不得擅自脱岗，如遇特殊情况需提前请假并提交纸质版假条，并在急诊科教学秘书处备案。
- 3、积极参加医院及科室组织的培训及会议。

4、注意各种医疗资料的保护，不得擅自携带或复制我院各种医疗资料 and 文件，否则追究相关责任。

5、进修期间撰写相关论文，如资料出自我院，需提前向科内备案，并在论文中注明资料出处，通讯作者必须是天坛医院急诊科正式在编医生。

6、进修期间入组由科室统一安排，进修学员可提前说明进修方向，但科室的入组安排必须服从。

7、在本院在编医生指导下完成病人管理及相关医疗操作（如手术等），无独立处方权及处置权。

学科联系方式：

有意应试者可咨询：曹老师（急诊科）010-59976913 邮箱：31659824@qq.com

神经外科进修医师招生简章

首都医科大学附属北京天坛医院神经外科是国家教育部重点学科, 国家卫生计生委重点专科, 教育部神经外科医师培训基地, 国家卫生计生委继续教育基地, 拥有丰富的临床资源和雄厚的教师队伍。

北京天坛医院神经外科是中国规模最大、亚专科最齐全、水平最高的神经外科临床诊疗和研究中心, 在复旦大学医院管理所中国医院专科排行榜中位居第一, 在中国医学科学院医学信息研究发布的中国医院科技影响力排行榜中排行首位。“一枝独秀不是春, 百花齐放春满园”。为提高全国神经外科的整体水平, 北京天坛医院神经外科每年定期举办进修学习班, 面向全国招收神经外科学员, 欢迎全国各地医院选送优秀医生及科室要培养的骨干人才来我院进修。具体进修项目如下:

一、全国高级神经外科医师进修班

培养周期: 每期学制 6 个月。学习期满, 结业考核成绩合格者, 将由天坛医院颁发进修结业证书。为了保证培训效果, 对申请进修的学员提出以下要求:

第一条、进修人员应具备的基本条件

- 1、思想政治立场坚定, 拥护中国共产党的路线、方针、政策, 遵纪守法, 品行端正。
- 2、已完成基本临床技能培训, 取得主治医师及以上技术职称。
- 3、任职医院级别: 二级以上。
- 4、年龄原则上不超过 45 岁。

第二条、进修人员选拔方式

- 1、选拔形式: 采用申请审核结合面试方式, 择优录取。
- 2、招生名额: 每期选拔大约 40 人。
- 3、对拟录取的学员天坛医院教育处会电话通知本人并邮寄录取通知书。
- 4、拟培训人员的交通、食宿等费用自理, 住宿请自行安排。

其他注意事项:

- 1、其他事宜参照天坛医院进修管理办法执行。

学科联系方式：

有意应试者可咨询：神经外科 汪老师 010-59976503 邮箱：wd77718@163.com

二、神经外科培育（亚专业）项目

当前世界神经外科逐渐向精细化、亚专业化方向发展，北京天坛医院神经外科在国内首先开展亚专业化的探索及实践，并培养出大批亚专业领域的知名专家。为加强与全国神经外科同道的交流，北京天坛医院神经外科从 2018 年开始，每年定期招收亚专业培训学习班学员，欢迎全国各地兄弟医院选送神经外科科室骨干人员来我院学习交流。

培养周期：每期学制 3 个月。培训亚专业包括**脑血管病、神经内镜、小儿神经外科、功能神经外科、颅底、脊髓脊柱、神经创伤、脑胶质瘤、癫痫、周围神经外科、意识障碍** 11 个方向。学习期满，结业考核成绩合格者，将由天坛医院颁发进修结业证书。为了保证培训效果，对申请进修的学员提出以下要求：

第一条、进修人员应具备的基本条件

- 1、**政治思想要求**：热爱祖国，拥护共产党的领导。热爱医学事业，廉洁自律，致力于神经外科的发展。
- 2、**业务能力要求**：取得神经外科《医师执业证书》，并拥有副主任医师及以上专业技术职称或获得主治医师资格满 3 年。
- 3、**医院级别**：原则上二级甲等及以上医院。

第二条、进修人员选拔方式

- 1、**面试时间**：2 月、5 月、9 月进行，届时会有通知。
- 2、**选拔形式**：采用申请材料审核结合面试方式，择优录取。
- 3、**录取方式**：由神经外科相关亚专业进行考核，每期各专业限定 2-3 人，本项目管理实行导师负责制。

其他注意事项：

1、其他事宜参照我院《进修医师管理办法》规定执行。

学科联系方式：

有意应试者可咨询：神经外科 汪老师 010-59976503 邮箱：wd77718@163.com

三、卓越神经外科医师进修项目

作为国家级神经外科临床和神经科学研究基地，天坛医院神经外科培养出了一大批各亚专科知名专家，并探索出了打造卓越神经外科医师的系统培养体系，为促进全国神经外科的快速发展与进步，欢迎全国各地兄弟医院选送神经外科骨干人员来我院进行学习交流。

培养周期：每期学制 1 个月。学习期满，结业考核成绩合格者，将由天坛医院颁发进修结业证书。为了保证培训效果，对申请进修的学员提出以下要求：

第一条、进修人员应具备的基本条件

1、**政治思想要求：**热爱祖国，拥护共产党的领导。热爱医学事业，廉洁自律，致力于神经外科的创新与发展。

2、**业务能力及资质要求：**三级以上医院神经外科工作 15 年以上；担任科室主任/副主任或神经外科亚专业组长者优先；既往曾在天坛医院神经外科进修学习者优先。

第二条、进修人员选拔方式

1、**招生名额：**本项目管理实行导师负责制，每期招生不超过 5 名。

2、**选拔形式：**采用申请材料审核结合面试方式，择优选拔。

其他注意事项：

1、其他事宜参照天坛医院进修管理办法执行。

学科联系方式：

有意应试者可咨询：神经外科 汪老师 010-59976503 邮箱：wd77718@163.com

麻醉科进修医师招生简章

首都医科大学附属北京天坛医院麻醉科作为首都医科大学附属北京天坛医院重要的平台科室，是中华医学会麻醉学分会神经外科麻醉培训中心，已经成为国际围术期神经科学培训理事会认证的亚洲唯一一家围术期神经外科麻醉与神经科学亚专科培训中心。北京天坛医院麻醉科的工作点位包括中心手术室 46 间，其中核磁手术室 2 间，复合手术室 2 间；介入手术室 8 间；国际医疗部手术室 5 间；包括日间病房，日间手术室和内镜中心的日间手术诊疗中心由麻醉科实行平台化管理；共计有 82 个可开放工作点位。2019 年完成麻醉 44350 例，其中疑难危重病例 2955 例，65 岁以上老年麻醉 6696 例，小儿麻醉 1843 例，术中血液回收量 598495 毫升；心脏外科、普外科、泌尿外科和骨科等非神经外科手术量明显增加，全年共完成麻醉 22374 例。2020 年，受新冠疫情影响，临床麻醉为 30439 例；麻醉评估门诊 21718 例，同比增加 15.4%。北京天坛医院麻醉科是首都医科大学博士、硕士学位授予点，北京市住院医师规范化培训基地，现有博士生导师 1 名，硕士生导师 6 名，在读研究生 21 人，规培医师 25 人。新医院为麻醉科发展搭建了良好的平台，也为麻醉科的发展带来了新的机遇，热烈欢迎全国各地同仁前来学习交流。

麻醉科进修医生培养特色与目标：

导师制：每位进修医师指定一名固定的带教老师，确保培训质量。

亚专业轮转：每位进修医师均有机会轮转所有类型手术麻醉，结合进修医师个人需求重点培训。

临床理论：科室每日均有教学查房和理论授课，每周五有精彩病例讨论。丰富多彩的临床继续教育项目也是很好的学习机会。

临床实践：所有进修医师均有机会掌握动脉-静脉穿刺、喉罩、纤支镜、超声引导神经阻滞、SVV 监测、脑氧饱和度监测、BIS 监测及肌松监测等操作技术。

科研培训：每年组织多场临床科研培训班，规律安排文献查新汇报，具有大型多中心临床研究丰富经验。

学术交流：科室不定期邀请国内外顶级专家进行学术讲座，连续十年举办“天坛国际麻醉与神经科学论坛”。

补助津贴：根据每位进修医师的工作量给予一定的补助津贴，包括夜班费和加班费等。

招收学员具体要求：

热爱麻醉工作，品学兼优，身体健康，责任心强。

国内正规医学院校临床医学或麻醉学本科毕业。

具有医师资格证、医师执业证，有三年以上临床工作经验，已完成住院医师规范化培训，

取得中级及以上职称者优先。

其他事宜参照我院《进修医师管理办法》规定执行。

结业要求：

学员完成科室结业考核并合格。

招生时间：

每年三月份、九月份：招收进修时间为半年期的学员，每批 15 人。

每年六月份：招收进修时间为三月期的学员，每批 10 人。

学科联系方式：

有意应试者可咨询 吴老师 010-59976658，邮箱：luckybei0705@163.com

超声科进修医师招生简章

首都医科大学附属超声科是国家重点培养学科、国家重点临床专科，开展住院医师规范化培训工作及进修医师培训工作长达 18 年，十余年来培养规培学员、博士后、博士、硕士及进修医生百余名。坚持秉承“小而精”教育模式。2017 年被评为全国住院医师规范化培训骨干师资基地。培养的住院医师综合能力强，得到学员及用人单位的一致好评。

北京天坛医院超声科现为国家重点培育学科、国家重点临床建设专科，全国首批住院医师规范化培训基地，全国首批骨干师资培训基地。首都医科大学超声医学教学基地，首都医科大学超声学系挂靠点，中国医师协会超声医师分会介入超声主任委员单位，首都医科大学超声影像学专业博士、硕士学位授予点。全国血管超声培训中心，超声造影培训基地，神经外科术中超声培训基地，介入性超声培训基地。

基地发表 SCI 及核心期刊文章 200 余篇，国家级重点课题、市级课题以及国际交流与合作 20 多项。

基地高级职称 11 人，中级职称 7 人，初级职称 16 人，博士学位 16 人，硕士学位 18 人。博士生导师 1 人，硕士生导师 3 人，归国留学人员 1 名，博士后 3 名。师资力量雄厚，各亚专业组均配备优秀带教老师。住院医师培训带教实施“三级”责任制，由基地负责人主抓，下设教学主任和教学秘书各一名，全面落实住院医师规范化培训工作的具体实施。严格按照培训细则，为每一位学员指定一名具有丰富教学经验的高年资带教老师，个性化安排培训计划，采用进阶式培养，使学员毕业时至少达到全能型的低年资主治水平。

科室主任——何文，首都医科大学附属北京天坛医院超声科主任，首都医科大学超声医学系主任，主任医师，教授，博士生导师。中国医师协会超声分会会长，国家住院医师规范化培训超声专委会主任委员，中国医学影像技术研究会副会长；中国医学影像技术研究会超声分会主任委员；中华医学会北京超声医学学会副主任委员等；《中国医学影像技术杂志》副主编等。国家自然科学基金、教育部卫计委和北京市科研项目评审专家，北京市科技进步奖评审专家。10 余本核心期刊副主编及编委，世界肿瘤介入大会 (WCIO) 共同主席，国家脑血管病防治创新团队核心成员。承担国家自然科学基金重点项目，国家级、省部级项目 10 项；获省部级科技进步奖 7 项，其中一等奖一项；获中国超声医师个人突出贡献奖、中国优秀超

声医学专家、国之名医——卓越建树、王忠诚式优秀医务工作者等称号。在腹部超声、血管超声及介入超声等领域经验丰富，主持、参与制定中国介入超声指南、血管超声指南等，主编及参编超声专业著作多部，率先开展经颅超声造影、颅脑术中超声、血管超声造影、周围型肺癌消融等。发表学术论文 200 多篇，其中 SCI 收录近 60 篇。培养博士后、博士、硕士研究生 60 名。

科室教学主任张巍，超声科副主任，硕士研究生导师，博士，主任医师，副教授，美国哈佛大学博士后。现任中国超声医师协会介入专委会副主委、中国超声医师协会青年委员会副主委，中国老年医学学会超声分会副会长，中国医促会超声分会常委等。擅长腹部浅表系统超声诊断与介入性治疗，参与编写《乳腺、甲状腺介入性超声学》、《中国浅表器官超声检查指南》、《中国介入性超声指南》、《超声医学》研究生规范化教材等多部行业指南和书籍。荣获"中国优秀青年超声医师"，"国之名医---青年新锐"称号！主持国家自然科学基金面上项目、青年项目等多项国家级及省部级课题，发表 SCI 各类文章 20 多篇。

科室教学秘书于腾飞，副主任医师，博士后。中国医师协会超声医师分会-青年医师委员会常委兼秘书，中国超声分子影像与人工智能专委会委员，中国超声人工智能联盟秘书，中国医师协会超声分会危急重症学组常委。北京化工大学材料科学与工程学院-硕士研究生校外导师；《中华超声影像学杂志》通讯编委、审稿人，《Chinese Medical Journal》通讯编委、审稿人等。

张红霞，超声科副主任，主任医师。国家住院医师规范化培训考核专家，中国医师协会超声分会介入超声专业委员会常务委员，中国卒中学会影像学分会委员，中国医学影像技术妇产超声专业委员会委员。擅长介入超声妇产、血管、浅表器官及腹部疾病超声诊断。参编著作及相关指南多部。

宁彬，主任医师，博士。中国医师协会超声医师分会血管专业委员会副主委、中国医师协会超声医师分会危急重症专业委员会副主委，国家住院医师规范化培训考核专家，全国超声规范化培训巡讲专家、全国超声造影巡讲专家。擅长颅脑血管外周血管的超声诊断。

杜丽娟，主任医师，副教授，硕士研究生导师，住院医师规范化培训考核专家。首都医科大学超声医学系办公室主任，中国医师协会超声医师分会委员，中国医学促进委员会超声

医学分会心血管影像组委员,《临床超声医学杂志》审稿人。从事超声影像临床及科研工作 20 余年,心血管超声诊断方面临床经验丰富,近年承担多项省部级及市级课题,国家级发明专利 1 项,省级科技进步二等奖一项。发表 SCI 及核心期刊论文 30 余篇,参译书籍一部,参编专业书籍两部、教材三部。

王立淑, 副主任医师, 博士, 从事超声影像工作 10 余年, 在妇产超声诊断及术中超声方面具有丰富的临床经验, 擅长妇科肿瘤、子宫输卵管超声造影、盆底三维超声、胎儿三维超声诊断, 并负责妇产超声带教工作。参与 10 余项国家级, 发表 SCI 及核心期刊论文近 20 篇, 参编专业书籍 2 部。

广畅, 副主任医师, 副教授, 博士后。中国医师协会超声医师分会青年委员会委员, 中国老年医学会超声分会常委, 中国医学影像技术研究会超声分会委员, 北京超声医学会监事会监事。主持国家自然科学基金、北京市自然科学基金, 发表 SCI 及核心期刊论文十余篇。擅长浅表器官, 腹部超声造影诊断。

杨松, 副主任医师, 讲师, 硕士。住院医师规范化培训教师, 从事超声影像工作 15 年余, 在颈部及外周血管超声、腹部及浅表器官、心脏及妇产超声诊断方面具有丰富的临床经验, 尤其擅长血管超声诊断, 发表 SCI 及核心期刊论文 10 余篇, 参编书籍及教材 2 部。2015 年参加援特立尼拉和多巴哥共和国医疗工作, 被评为优秀援外医疗队员。

顾秀娟, 副主任医师, 硕士。从事超声诊断 20 余年, 擅长腹部、浅表、血管疾病的超声诊断。并负责腹部疾病的带教工作。发表核心期刊论文近 10 篇。

张惠琴, 副主任医师, 讲师, 博士。从事超声诊断工作 10 余年, 擅长各种常见性及疑难性心血管疾病的超声诊断, 在经食管超声、三维超声及左右心声学造影方面具有丰富的经验, 并承担科室心血管超声带教工作, 参与多项国家级及市级课题, 发表 SCI 及核心期刊论文 20 余篇, 参编及参译专业著作 2 部。

基地师资力量雄厚, 紧抓教学任务, 基地教师多次参加中国医师协会举办的教师带教能力比赛, 获优秀带教医师称号, 成绩优异。承担全国超声医师进修培训工作, 为全国骨干师资培训基地、国家毕业后教育培训基地。近年来培养优秀住院医师 50 余人, 研究生及博士生 60 余人, 进修医 200 余人, 为全国各地培养优秀的超声骨干及人才。

超声科进修医生培养特色与目标:

亚专业组带教老师制:①进修医师在不同专业组轮转期间再指定一名该亚专业组的带教

老师,确保该亚专业学习效果。②科室讲课制度:每天进行早交班讲课,内容疑难病例分析、

病例质控及文献学习等,每周三进行业务学习,系统全面学习超声相关知识及国内外前沿。

③教师业务过硬,多次参加医师病例演讲获奖。④组织学员参加学术年会及多学科交流会,

开拓视野,培养多学科临床思维。

科室环境:

1. **天坛医院超声科目前配置如下:**①超声诊室 42 间;②高档超声设备达 40 台;

③示教室兼规培生阅览室 1 间;④5G 远程会诊;⑤大会议室兼规培生自习室 1 间;⑥业务及科研工位间 1 间;⑦基础实验室;⑧生活休闲区。

2. **拥有天坛医院远程会诊中心:**,联合全国多家大型医院,建立多中心联合会诊,充

分发挥远程医疗跨地域、非接触优势,让基层尤其边远地区的患者在当地接受全国多家一流

专家的联合会诊,解决患者看病难问题,同时指导基层医师的临床技能操作,进行远程会诊、

培训。

3. **专业设置齐全:**①亚专业完善:腹部、妇产、心脏、外周血管、浅表器官、肌肉骨

骼、胃肠、颅脑超声。②超声新技术:介入超声、超声造影、术中超声、经食道超声、经颅

超声、三维超声等。③各亚专业病例病种齐全。

招收学员的具体要求:

1. 超声各亚专业均可招收进修学员,科室值班和轮岗需服从科室统一安排。

2. 要求主治医师及以上,从事超声专业达 5 年及以上。

进修项目培养目标及结业要求:

1. **培养目标:**能够独立完成所进修项目的诊断及鉴别诊断,准确率达我院超声科副主任医师及以上水平。



2. **结业要求:** 能够进行 PPT 制作对所学专业进行讲解, 达到应知应会。

学科联系方式:

有意应试者可咨询 于老师 010-59978885 邮箱: yutengfei_2000@bjtth.org



首都医科大学附属北京天坛医院
BEIJING TIANTAN HOSPITAL, CAPITAL MEDICAL UNIVERSITY

首都医科大学附属北京天坛医院
BEIJING TIANTAN HOSPITAL, CAPITAL MEDICAL UNIVERSITY

首都医科大学附属北京天坛医院
BEIJING TIANTAN HOSPITAL, CAPITAL MEDICAL UNIVERSITY

核医学科进修医师招生简章

一、招收学员要求

首都医科大学附属北京天坛医院核医学科现面向全国医疗卫生机构从业人员招收进修

培训人员，具体要求如下：

(一) 核医学医师

1. 全日制本科及以上学历，已取得执业医师资格；
2. 影像医学与核医学专业、医学影像技术专业、放射化学专业或相关专业，中级职称

及以上；

3. 具备影像学相关专业工作经历 5 年以上，具备独立完成日常科室工作的能力。

(二) 核医学技师

1. 全日制专科及以上学历，已取得大型医疗设备上岗资格等相关证明；
2. 医技初级及以上职称；
3. 具备核医学技师相关工作经验 1 年以上。

二、进修培养内容及目标

1. 掌握 SPECT、PET/CT、PET/MR 诊疗安全操作规范；
2. 掌握神经系统常见疾病,包括脑肿瘤、老年痴呆、帕金森病/综合征、癫痫的 SPECT、PET/CT、PET/MR 图像判读及诊断；
3. 心脏相关疾病的 SPECT、PET/CT、PET/MR 检查操作及诊疗流程；
4. 核素治疗（甲亢及甲状腺癌）的临床诊疗操作规范；
5. 放射性核素生产及临床放射性药物制备等。

三、结业要求

1. 完成规定数量的 SPECT、PET/CT、PET/MR 诊断报告书写；
2. 在上级医师协助下，独立完成心脏 PET/CT 及 PET/MR 检查相关操作；



3. 掌握神经系统常见疾病的核医学诊疗流程。

四、学科联系方式：

有意应试者可咨询 核医学 王老师 010-59978898, 邮箱: wangk_med@126.com



首都医科大学附属北京天坛医院
BEIJING TIANTAN HOSPITAL, CAPITAL MEDICAL UNIVERSITY

首都医科大学附属北京天坛医院
BEIJING TIANTAN HOSPITAL, CAPITAL MEDICAL UNIVERSITY

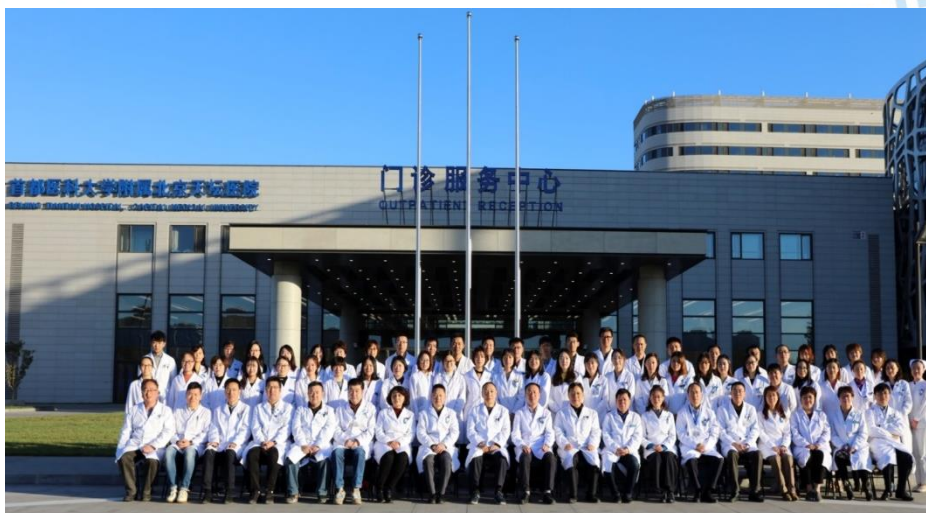
首都医科大学附属北京天坛医院
BEIJING TIANTAN HOSPITAL, CAPITAL MEDICAL UNIVERSITY

放射科进修医师招生简章

科室简介

首都医科大学附属北京天坛医院放射科自 1980 年王忠诚院士创办至今，通过老一辈放射学家宋尊武和陆荣庆等主任的厚实基垫，特别是在戴建平、高培毅教授的领导下，经过全科同仁近 40 年的不懈努力，成为技术力量雄厚、医疗特色鲜明、学术成就卓越的现代化科室。1998 年被批准为博士学位授权学科和博士后流动站，是目前我国最大的专门从事神经影像学研究和诊疗的影像中心、全国重点学科之一，同时也是临床药物试验基地和住院医师培训基地。

2018 年北京天坛医院完成整体搬迁，并组建了全新的领导团队。在刘亚欧主任的带领下，在首席专家高培毅教授的指导下，放射科全体同仁齐心协力，以服务患者为宗旨、以专业技术为基石、以科技创新为目标，以“开放、创新、务实、快乐”为科室文化总原则，共同努力打造神经影像全国第一，综合放射国内领先水平，国际知名的品牌科室。放射科目前拥有 7 台 MR（其中 6 台 3.0T MR，1 台 1.5T MR，包括 1 台术中 MR），现有博士生导师 4 名、硕士研究生导师 5 名，主任医师 9 名、副主任医师 14 名，磁共振物理师 1 名，近三年发表 SCI 文章 70 余篇，研究成果发表在 JNNP, Neurology, Radiology 等一区期刊，科室拥有国家万人计划、青年北京学者、中青年科技创新领军人才及北京市杰出青年等人才项目，在研课题经费超过 2400 万元。



学习资源

放射科能够为进修医师提供海量的学习资源，拓宽专业视野，提高诊断水平。在此基础上能得到一定的科研训练。

1. 每周 4 次英文教学读片，由科内专家带领梳理诊断思路，诊断要点。有临床科室参与，共同学习疾病相关知识，包括疾病的诊断、鉴别诊断、治疗及预后等。
2. 每周 1 次神经系统、1 次体部疑难病例读片。检索经过病理证实的疑难病例，进行病例讨论与分析。
3. 每周 1 次 Journal Club 科研培训，阅读高分杂志最新发表的文章，学习科研设计思路及文章撰写技巧。有意向的医生可以加入科室的科研团队，获得课题设计和论文写作指导，推动医院之间后续的科研合作。
4. 每周 2-3 次进修医师课程，由临床经验丰富的专家及医生进行授课，并安排由进修医参与的病例讨论。
5. 每月一次临床-影像-病理联合疑难病例讨论。
6. 每年 1 期全国神经影像学习班，邀请多位知名放射学专家莅临指导，并由天坛医院放射科临床经验丰富的医师组成讲师团，以影像“三基”知识为基础，以征象识别、影像诊

断思路为重点，通过大量临床病例进行知识解读与分析，历时三天半，32 个专题讲座，覆盖神经系统疾病谱，实现从理论到解决临床实际问题的跨越。

7. 每年 1 届天坛影像力峰会，邀请国内外知名科研大咖，分享前沿进展。会议以疾病为核心，面向在神经影像领域有一定临床和科研基础，愿意从事某类神经系统疾病临床研究的医生和科研人员，按照特定疾病单元制定会议议程，以影像技术进展和技术在临床应用的最新进展为主题进行深入讨论。

8. 成立神经影像学科联盟，同时启动神经系统疾病人工智能多中心的科研招募。

9. 基于影像学的人工智能软件开发及体验。

10. 临床常用的 CT 及 MR 技术扫描培训，特别是神经系统疾病扫描规范以及科研序列设计。

招生条件：

1. 接收 **6 个月**或**一年期**进修医师、进修技师，每年开展 2 期。
2. 身体健康，具有良好的职业素养及职业道德。
3. 进修医师要求年龄在 45 岁以下，具有主治医师职称、执业医师证书，在二级甲等及以上级别医院从事本专业工作 3 年及以上，具有一定的专业基础及工作经验。
4. 进修技师要求年龄在 40 岁以下，具有大型医疗设备上岗证，在二级甲等及以上级别医院从事本专业工作 3 年及以上，具有一定的专业基础及工作经验。

学科联系方式：

有意应试者可咨询 放射科 蒙老师 010-59975393 邮箱: ttyfangsheke@126.com

内科（呼吸内科）PCCM 专修与介入呼吸病学单修进修医师招生简章

PCCM 专修/简介：

首都医科大学附属北京天坛医院，三级甲等医院，是首都医科大学的临床教学医院。2020年6月，在国家呼吸与危重症医学科（PCCM科）规范化建设中被认定为三级优秀单位；同年11月，评审为介入呼吸病学单修基地；2020年12月，获得北京市临床重点专科建设项目；北京天坛医院还是国家卫计委首批“国家四级呼吸内镜诊疗技术培训基地”。

PCCM 专修课程介绍：

依照2019版PCCM专科医师规范化进修培训方案，学员将完成病房8个月、RICU3个月、呼吸内镜/肺功能/睡眠共1个月的学习，专修期间完成理论知识和临床实践的培
训，参与呼吸疾病的诊疗与危重症患者的处理，完成胸腔置管、动脉穿刺、血气分析、肺功能检查、睡眠监测、呼吸机管理等技能操作培训。

招生要求：完成内科住院医师规范化培训并取得合格证书；

具备初级及以上医学专业技术资格。

培训目标：系统掌握呼吸与危重症医学的基础和临床理论、常见病的相关理论及常用临床技能，达到可独立完成呼吸与危重症医学的临床医疗基本工作。

学习时长：12个月

考核方式：书面考试（40分）、面试考试（60分）

招生时间：每年2次，分别为3月和9月

PCCM 介入单修介绍：

首都医科大学附属北京天坛医院呼吸内科气管镜室拥有3套最先进的日本 Olympus 290、260系列电子支气管镜、荧光支气管镜、超声支气管镜、德国 STORZ 硬质支气管镜、

软式及硬式胸腔镜、德国 ERBE 氩气电刀及 CO₂ 冷冻治疗仪、激光治疗仪、C 臂机、电子导航等完善的呼吸内镜诊疗设备，可完成几乎全项呼吸内镜诊疗技术。呼吸内镜诊疗操作在天坛医院内镜中心进行，共有 3 个呼吸诊疗操作间，其中 2 间已做放射防护，可完成软式支气管镜、硬质气管镜、内科胸腔镜的全麻和局麻下的所有深入诊断及介入治疗操作。内镜中心配备多台麻醉设备和稳定的麻醉医生工作组，设有麻醉恢复室和日间诊疗病房以满足介入诊疗患者的术后恢复需求。进修医师将在主导老师的带领下，完成气管镜下常规诊断、超声引导穿刺、内科胸腔镜以及高频电切、球囊扩张、冷冻、支架等诊疗操作。

招生要求：已从事呼吸与危重症医学临床工作 1 年或以上；

已具有一定呼吸内镜诊疗操作经验。

培训目标：初级培训-独立完成三级呼吸内镜诊疗技术

高级培训-独立完成绝大多数四级呼吸内镜诊疗技术

学习时长：初级培训为 3 个月、高级培训为 6 个月

考核方式：平时成绩（40 分）、理论统考（30 分）、技能操作（30 分）

招生时间：每年 4 次，分别为 3 月、6 月、9 月、12 月

优势特色：

首都医科大学附属北京天坛医院呼吸与危重症医学科，是国家卫计委首批“国家四级呼吸内镜诊疗技术培训基地”。

自 2004 年起，我院率先在国内北方地区开展呼吸内镜介入技术，在呼吸系统腔内疾病的诊断、治疗方面开展了气管/支气管腔内病变的诊断（各种穿刺及活检技术）、纵隔病变的诊断（EBUS-TBNA）、气管/支气管腔内病变的治疗（全麻、硬镜及喉罩，APC、冷冻、球囊扩张及支架）等技术，在肺部及胸膜疾病的诊断方面开展了 CT 引导经皮肺穿刺、内科胸腔镜等检查项目，可完成全麻下经喉罩切除主气管上端病变（距声门 2cm 以内的病变）、Y

型支架、硅酮支架、T管置入与取出、气管内热消融及冻切技术、肺减容、支气管热成形等复杂手术，可成熟运用喉罩、插管、硬镜技术切除主气管全程病变及双侧主支气管病变，呼吸内镜腔内介入治疗技术已达国际先进水平及国内领先水平。

2004~2020年，北京天坛医院连续十七次成功主办“全国呼吸内镜介入技术学习班”（国家级继续医学教育项目），并于2008年在国内首先开展了动物实验手把手培训班，2004年至今，参加这个学习班的医护人员已遍布全国各省市，包括台湾、香港地区，到场总人数超过三千人，促进了国内外呼吸内镜介入技术的交流，受到全国各地前来学习医生的热烈欢迎。

北京天坛医院呼吸与危重症医学科经过不断的发展壮大，如今已形成相当规模、具备自己的风格和特色，常年吸引大量外地患者就诊及全国各地的医护人员进修学习，自2006年开始接收进修至今已培养呼吸内镜医师和护士三百余人，受到业界广泛好评。

进修申请流程：

①除在“天坛进修医师申请系统”报名，还需登陆 PCCM 专修单修信息平台，在线报名并提交相关材料，以完成 PCCM 专修/单修医师培训考核等相关手续。网址：

<http://zxdx.hxyit.org.cn/>

②教育处与专修基地对报名学员提交的材料在线审核并录取。申请人在线查询录取结果，下载录取通知书，并按时到专修/单修基地报到。

学科联系方式：

有意应试者可咨询 徐老师 010-59976576 邮箱：ttyp_xm@163.com

内科（消化内科）进修医师招生简章

一、科室简介

首都医科大学附属北京天坛医院消化内科,设有普通门诊、专家门诊、知名专家门诊,和脂肪肝、便秘、胃食管反流、消化道肿瘤等专病门诊。病房设有床位 45 张,共有医护人员 51 人,医生 25 人,包括主任医师 6 人,副主任医师 6 人,主治 10 人,初级 3 人,护士 16 人。医生团队是一支具有高学历的专业队伍,其中博士后 1 名,博士 10 名,硕士 11 名。

消化内科以肝、胆、胰腺疾病诊治为特色,尤其是使用超声内镜以及穿刺技术对于胰腺疾病(慢性胰腺炎、早期胰腺癌等)诊断方面,经验丰富;还擅长胃镜、肠镜下诊断及治疗消化道早癌。消化内镜中心配备各类先进设备:胃镜、肠镜、超声内镜、胆道镜(spyglass)、小肠镜、胶囊内镜、食管、直肠压力测定及 24 小时 pH 监测仪,可以开展无痛胃、肠镜检查、超声内镜检查、胶囊内镜检查、内镜下黏膜切除术(EMR)、内镜黏膜下剥离术(ESD)、ERCP、检测幽门螺杆菌、胃、空肠造瘘术、空肠营养管置入术、消化道支架置入术、肝癌及腹腔肿瘤的导管栓塞化疗术、食管及直肠测压、24 小时食管 PH 监测等项目。另外,本科室还可以进行消化道肿瘤综合诊治如联合化疗、放疗等多学科治疗。

消化内科主任、学科带头人徐有青,医学博士、主任医师、教授,博士生导师,首都医科大学消化病学系副主任,多次赴日本、美国学习,现为中华医学会肝病学会脂肪肝和酒精性肝病学会副组长,主要从事脂肪肝和酒精性肝病的研究,并擅长超声内镜、胃镜、肠镜以及内镜下治疗。另外还有崔培林主任医师、朱东主任医师、徐欣萍主任医师等专家在消化内科疾病的诊治方面临床经验丰富,深受广大患者的好评。

科室承担“十三五”重点项目、市科委重大课题以及多个“扬帆”课题,取得一系列科研成果,使科室在肝病方面的研究在同行学科中享有一定声誉,并发表较有影响的科研论文数十篇。

消化内科承担首都医科大学本科生、研究生理论授课和临床教学任务，为硕士、博士、博士后培养点，多年来培养出博士、硕士数十名。同时，科室还是国家卫计委专科及亚专科医师培训基地，卫生部临床药理基地。消化内科全体医护人员，将会在医疗、科研、教学方面继续努力，以更高的水平为广大患者服务。

二、进修简介

1、进修方向包括消化内科学、消化内镜、胶囊内镜、ERCP 及消化介入。

2、培养方案

进修专业	学习内容	带教方法	结业考核方式	进修学习后应达到的水平
消化内科学	消化系统疾病的诊治	病房轮转/专题讲座/疑难病案分析	结业笔试	掌握常见消化系统疾病诊断和治疗，具备初步处理疑难疾病能力
消化内镜检查	常规内镜检查操作	操作/专题学习	临床操作考核	掌握胃肠镜基本操作
消化内镜治疗	内镜下黏膜切除术(EMR)、内镜黏膜下剥离术(ESD)	操作/专题学习	临床操作考核	熟悉内镜下治疗的基本操作
ERCP	ERCP	操作/专题学习	临床操作考核	熟悉 ERCP 操作
超声内镜	超声内镜检查及介入治疗	操作/专题学习	临床操作考核	掌握超声内镜检查，熟悉介入治疗操作
胶囊内镜	胶囊内镜	操作/专题学习	临床操作考核	熟悉胶囊内镜的操作和诊断读片

三、进修学员资质要求

正规医学院校本科毕业，具有执业医师资格，至少有 1 年及 1 年以上的临床工作经验。

身体和心理健康，能够胜任临床工作，具有团队合作精神，能熟练使用电脑办公。

四、学科联系方式

有意应试者可咨询 于老师 联系方式: 010-59976644, 邮箱: littlenewxy@163.com。

内科（内分泌科）进修医师招生简章

一、 招生时间及名额

每年3月、6月、9月

招收名额：每期招收医师2人。

二、 招生条件

1. 进修人员条件：大学本科及以上学历，通过住院医师规范化培训一阶段考核后1年（包含1年）以上的住院医师、获得主治医师资格3年（含3年）的主治医师。
2. 进修人员所在单位：二级甲等以上医院或科研机构。
3. 遵守首都医科大学附属北京天坛医院规章制度。

三、 培训时间

3个月、6个月

四、 收费标准

按照首都医科大学附属北京天坛医院教育处相关收费标准（1000元/月）

五、 培训内容

1. 内分泌科专病门诊（陪同本科高年资主治/副主任及以上医生出诊）、病房轮转，参加内分泌科讲座。
2. 参加鞍区（下丘脑-垂体-靶腺）疑难疾病的临床诊治及疾病信息管理，包括：
 - (1) 功能性垂体瘤（泌乳素瘤、ACTH瘤、GH瘤、TSH瘤）的内分泌治疗及围手术期管理。
 - (2) 颅咽管瘤导致下丘脑-垂体-靶腺功能损伤的评估及处理。
 - (3) 颅内生殖细胞瘤的临床诊断、神经内分泌功能评估及靶腺激素替代治疗。
 - (4) 下丘脑-垂体-靶腺疾病围手术期的激素替代及电解质紊乱治疗。
 - (5) 中枢性尿崩症的诊断及规范化治疗。
 - (6) 生长发育迟缓的病因诊断及治疗。
3. 鞍区常见疾病功能诊断、定位诊断、影像学、动态功能试验结果判读及治疗新进展。

4.内分泌代谢疾病如糖尿病、甲状腺疾病、肾上腺疾病等常见病、多发病的规范化治疗。

5.参加典型病例查房(每周一次)、基于临床的病例分享、文献复习、疑难病例讨论(不定期)。

6.进修学习期间完成一篇综述,在科内作一次学术讲座/疑难病例分享/文献复习,有意者鼓励攻读同等学力专业学位。

六、 科室管理细则

详见医院及内分泌科各项规章制度

七、 进修人员权利及义务

1、进修期间遵守国家法律法规及天坛医院各项规章制度,服从科室领导工作安排,完成医疗工作。积极参加医院及科室组织的培训及会议。注意各种医疗资料的保护,不得擅自携带或复制我院各种医疗资料 and 文件,否则追究相关责任。

2、进修期间入组由科室统一安排,进修学员可提前说明进修方向,但科室的安排必须服从。进修学员需在本院在编医生指导下完成病人管理及相关医疗操作,无独立处方权及处置权。

3、严格遵守考勤制度,不得擅自脱岗,如遇特殊情况需提前请假并提交纸质版假条,并在内分泌科和教育处备案。

4、进修期间撰写相关论文,如资料出自我院,需提前向科内备案,并在论文中注明资料出处,通讯作者必须是天坛医院内分泌科正式在编医生。

八、 结业

1、结业考核由内分泌科高级职称人员组成考核小组,考核形式分为理论考核和实践考核,两部分都通过才允许结业。

2、结业证书:进修期满且考核通过,颁发结业证书并加盖天坛医院教育处公章。

九、 学科联系方式

有意应试者可咨询 梁医生 010-59976649 邮箱: 13569350@qq.com

内科（肾内科）进修招生简章

2018年10月伴随首都医科大学附属北京天坛医院整体搬迁，北京天坛医院肾内科发展取得飞跃性发展，肾内科目前为首都医科大学肾脏病学系副主任委员单位，首都医科大学内科学肾病方向博士授予点，科室现有病房床位25张，血液净化中心床位53张（2021年底将增加至70张）。科室师资力量雄厚，具有教授1名，主任医师2名，副主任医师2名，主治医师6名，住院医师4名，其中具有博士学位医生8名，硕士学历医生5人。科室临床工作分为门诊、病房及血液净化中心三部分，病种丰富，可诊治各类肾脏疾病。目前开展B超引导下肾穿刺活检等肾脏专科特色检查，种类丰富的血液净化治疗（包括腹膜透析、血液透析、血液透析滤过、血液滤过、血液灌流、血浆置换、血浆吸附、CRRT等多种血液净化治疗）。现开设为期3个月、半年期及1年期进修班，望有志于肾脏病及血液净化的有志之士踊跃报名进修学习。

招收名额：

3月期、半年期、1年期，每期拟招收2-4名

招生条件：

- 1、思想进步，政治立场坚定，拥护中国共产党的路线、方针、政策，遵纪守法，品行端正，遵守医院各项规章制度。
- 2、大学本科或以上学历，研究生毕业优先；有执业医师执照；专业方向：内科学肾脏病方向、血液净化相关专业方向；具有3年以上工作经验。
- 3、报考人员年龄限制在45岁（含45岁）以下，性别不限。
- 4、医院要求：原则上二级及以上医院。

考试方式：

科室和教育处审核基本情况通过。采取面试和笔试相结合的方式，科室和教育处共同考核，择优录取。面试和考试暂定为网上进行，具体时间另行通知。

培训内容：

1、理论培训：1) 专题讲座，每周 1-2 次，课件主要内容围绕肾脏病专科理论知识及应用、学科相关进展开展；2) 临床教学，采取日常查房病例分析、病例讨论等形式。

2、技能培训：血液净化等相关技术培训；以住院医身份参加临床工作，承担病历书写、患者管理、医患沟通、参与手术及日常操作等任务。

结业方式：

1、结业考核形式：肾脏病专科知识考核、血液净化相关技术操作考核。

2、结业证书：进修期满，经考试考核合格，颁发天坛医院教育处结业证书，加盖北京天坛医院教育处公章。

考试时间：具体考试时间安排和注意事项另行通知。

学科联系方式：

有意应试者可咨询 龚老师 010-59978423 邮箱：gongyong010@126.com

内科（血液内科）进修医师招生简章

首都医科大学附属北京天坛医院血液内科是诊治范围涵盖贫血、出血性疾病及血液系统肿瘤的集医、教、研为一体的综合性临床教学科室，是首都医科大学博士生培养点、内科住院医师培训基地、全科住院医师培训基地、检验医师培训基地。医生团队以博士、硕士为主，现有博士生导师 1 人，培养博士、硕士研究生 10 余名，承担多项国家自然科学基金等项目，主要研究方向为中枢神经系统淋巴瘤的精准化治疗，已达国内先进水平。病区病床 34 张，其中百级净化层流病房 6 张，拥有丰富的临床资源及教学资源。为促进全国血液内科的快速发展与进步，欢迎全国各地兄弟医院选送血液内科骨干人员来院进行学习交流。

参加培训人员报名须知：

- 1、政治思想要求：热爱祖国，拥护共产党的领导。热爱医学事业，廉洁自律。
- 2、业务能力及资质要求：二级以上医院血液内科或内科相关专业工作 5 年以上，有志于血液学专业技能的完善与发展。
- 3、培训时间：每年共举办二期（3 月、9 月），每期 3 个月/6 个月。
- 4、招生名额：本项目管理实行导师负责制，每期招生不超过 3 名。
- 5、报名时间：2022 年 1 月、7 月
- 6、选拔形式：采用申请材料审核方式，择优选拔。

其他注意事项：

- 1、其他事宜参照天坛医院进修管理办法执行。

学科联系方式：

有意应试者可咨询 血液内科 孙老师 010-59976642 邮箱：ttyxyнк@163.com

内科（综合内科）进修医师招生简章

一、招生时间名额与培训时长

2022年3月、9月（招半年期学员）；2022年6月（招3个月期学员）。

每期招收医师1-2人。

二、招生条件

1. 进修人员条件：大学本科或以上学历，获得主治医师资格3年（含3年）的主治医师。

2. 进修人员所在单位：二级以上医院。

3. 遵守首都医科大学附属北京天坛医院规章制度。

三、培训内容

1. 综合内科病房工作学习，参加综合内科讲座。

2. 内科常见疾病如高血压、糖尿病、肺部感染、消化道出血、冠心病、呼吸衰竭、心力衰竭等常见病、多发病的规范化诊疗。

3. 老年综合评估，包括老年共病、多重用药、营养状态、认知情绪评估、老年人生活质量评估等。

4. 参加典型病例查房（每周一次）、基于临床的病例分享、文献复习、疑难病例讨论（不定期）。

5. 胃肠镜的观摩学习，了解消化内镜下常见疾病诊断及治疗，包括消化道息肉、早癌手术，胆总管结石、胆道肿瘤、胰腺肿瘤等内镜下诊断及治疗。

6. 进修学习期间完成一篇综述，在科内作一次学术讲座/疑难病例分享/文献复习，有意者鼓励攻读同等学力专业学位。

四、科室管理细则

详见医院及综合内科各项规章制度。

五、进修人员权利及义务

1. 进修期间遵守国家法律法规及天坛医院各项规章制度，服从科室领导工作安排，完成医疗工作。

2. 严格遵守考勤制度，不得擅自脱岗，如遇特殊情况需提前请假并提交纸质版假条，并在综合内科和教育处依次审批备案。

3. 积极参加医院及科室组织的培训及会议。

4. 注意各种医疗资料的保护，不得擅自携带或复制我院各种医疗资料 and 文件，否则追究相关责任。

5. 进修期间撰写相关论文，如资料出自我院，需提前向科内备案，符合我院进修生发表论文要求，并在论文中注明资料出处，通讯作者必须是天坛医院综合内科正式在编医生。

6. 进修期间入组由科室统一安排，进修学员可提前说明进修方向。

7. 在本院带教老师指导下协助完成病人管理及相关操作，无独立处方权及处置权。

八、结业

1. 结业考核由综合内科高级职称人员组成考核小组，考核通过后允许结业。

2. 结业证书：进修期满且考核通过，由教育处颁发结业证书。

九、学科联系方式

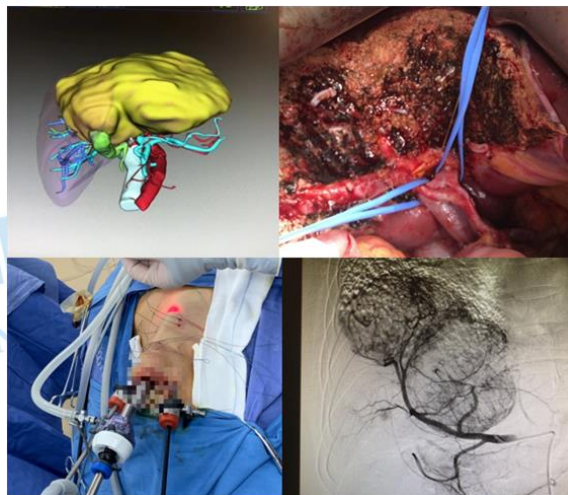
有意应试者可咨询 李老师 010-59978428 邮箱 lixia188@163.com

外科（普外科）进修医师招生简章

一、科室情况

首都医科大学附属北京天坛医院新院区位于北京市丰台区南四环西路 119 号，面积超过 35 万平方米，目前是首都北京最为现代化的医院。天坛医院普通外科在科室学科带头人张洪义教授的带领下，与国内外知名医疗中心及专家的合作，建立了实体 MDT 多学科联合体系，精诚精益的为普通外科多种复杂疾病制定诊疗规范，通过远程会诊和互联网+等技术，建立国际医联体引领外科学发展。

普通外科专注于普通外科各类疑难重症的综合、序贯性 MDT 治疗。其中，肝胆胰外科依托影像学三维重建技术，开展各类良恶性肿瘤的腔镜及开放下精准手术治疗，并顺利完成腹腔镜 ALPPS，腹腔镜胰十二指肠切除术等高难度手术，同时科室独立完成肝肿瘤射频消融，TACE、PTCD、TIPS 等介入治疗；胃肠专业组除消化道恶性肿瘤的手术治疗外，同时在全国率先开展肥胖及 2 型糖尿病手术治疗。除此之外，在腔镜下甲状腺癌根治、经口甲状腺 NOTES 手术、腔镜下疝修补术等常见疾病的微创手术也积累了丰富的经验。



(影像学三维重建、解剖学肝切除、经口甲状腺手术及肝恶性肿瘤的介入 TACE 手术)

普通外科作为首都医科大学临床医学本科生及长学制学生、国际学院留学生、药学班教学单位，是外科教研室主任科室，具有丰富的临床理论、实践教学经验，同时作为天坛医院外科住院医师基地中重要的轮转科室，并在 2018 年首批通过成为普通外科专科培训基地。普通外科主导培训的首都医科大学临床医学学生获得 2017 全国医学生技能大赛一等奖。



(主导培训的首都医科大学临床医学学生获得 2017 全国医学生技能大赛一等奖)

天坛医院普通外科作为国家肿瘤微创治疗产业技术创新战略联盟普通外科专业委员会主任委员单位，2018 年至今共举办国际性及全国性学术研讨会 9 次，邀请到来自日本、美国、英国、加拿大等国际知名教授进行诊疗及手术交流。



(日本著名外科学专家高琦健教授于我科交流查房并获得张洪义主任颁发的“北京天坛医院普外科特聘教授”证书)

二、招收学员目标

有进修意愿的，长期从事普通外科临床工作的医生，年龄 25 岁以上，60 岁

以下，能按照科室要求，完成病区内患者的日常管理并参与手术的外科医生。

三、进修项目及培训目标

进修项目包括肝胆、胃肠及甲状腺相关进修项目，其中肝胆进修包括肝胆胰系统肿瘤患者的手术及介入治疗等操作的培训，以及肿瘤综合治疗理念和药物选择的培训；胃肠外科进修包括胃肠道肿瘤的手术治疗及减重代谢外科的学习；甲状腺外科进修以甲状腺癌的传统开放手术、颈部淋巴结廓清手术以及甲状腺肿瘤的腔镜（经口及经胸）手术的培训。

上述培训以帮助学员充分熟悉治疗理念，包括手术指征的选择，手术要点的评估，术后围术期处理及肿瘤患者后期长期治疗方式的选取等为重点，并指导学员掌握各类手术的基本操作要点，帮助学员完成难度较低的手术、介入操作等。

四、结业要求

结业方式以日常评估和科室内部互评为主，由学员带教老师在日常工作中对学员操作、诊疗等方面的实际能力进行评估，并在结业前期与科室内部组织讨论

和点评，认为学员在理论知识、工作能力、治疗理念以及人际关系等等各个方面均达到合格标准，科室内部认定可以结业即为达到结业标准。

五、学科联系方式：

有意应试者可咨询 邢老师 010-59976629 邮箱：xyshenxian@sina.com



首都医科大学
BEIJING TIAN TAN HOSPITAL, CAPITAL MEDICAL UNIVERSITY

首都医科大学附属北京天坛医院
BEIJING TIAN TAN HOSPITAL, CAPITAL MEDICAL UNIVERSITY

首都医科大学附属北京天坛医院
BEIJING TIAN TAN HOSPITAL, CAPITAL MEDICAL UNIVERSITY

首都医科大学附属北京天坛医院
BEIJING TIAN TAN HOSPITAL, CAPITAL MEDICAL UNIVERSITY

首都医科大学附属北京天坛医院
BEIJING TIAN TAN HOSPITAL, CAPITAL MEDICAL UNIVERSITY

首都医科大学附属北京天坛医院
BEIJING TIAN TAN HOSPITAL, CAPITAL MEDICAL UNIVERSITY

首都医科大学附属北京天坛医院
BEIJING TIAN TAN HOSPITAL, CAPITAL MEDICAL UNIVERSITY

外科（泌尿外科）医师进修医师招生简章

首都医科大学附属北京天坛医院泌尿外科创建于 1976 年，经过几代人的不断努力，至今已发展成集医疗、教学、科研、预防于一体的、学科特色鲜明的优秀科室，荣获 2011-2014 年医院“进步最快学科奖”，2015 年成立了国家神经系统疾病临床医学研究中心神经泌尿研究室，2018 年荣获北京市医管局“重点医学专业”称号，是首都医科大学泌尿外科系绿激光培训中心、首都医科大学附属北京天坛医院快速康复中心。

泌尿外科现有博士生导师 1 人，教授 1 人，副教授 2 人，主任医师 1 人，副主任医师 5 人，主治医师 1 人，住院医师 3 人。科室拥有 3D 腹腔镜、高清腹腔镜、输尿管电子软镜、输尿管纤维软镜、经皮肾镜、电切镜、膀胱镜、尿动力检查仪、体外碎石机、EMS 超声碎石、钬激光和绿激光等设备。可开展腹腔镜下根治性膀胱全切加可控性回肠膀胱术、腹腔镜下前列腺癌根治术、腹腔镜下肾部分切除术、腹腔镜下肾癌根治性切除术、腹腔镜下复杂的嗜铬细胞瘤手术、腹腔镜下肾上腺肿瘤切除术、腹腔镜下膀胱部分切除术、经尿道前列腺绿激光汽化电切术、膀胱肿瘤电切术、输尿管镜碎石等微创手术，及前列腺癌粒子植入、骶神经电刺激器植入术等手术。目前承担国家自然科学基金、北京市自然科学基金、中国-奥地利国际合作课题等科研项目；承担北京市市级继续教育项目等教学任务。

为提高全国泌尿外科的整体水平，北京天坛医院泌尿外科每年定期举办进修学习班，面向全国招收泌尿外科学员，欢迎全国各地医院选送优秀医生及科室要培养的骨干人才来我院进修，每期学制 6 个月。学习期满，结业考核成绩合格者，将由天坛医院颁发进修结业证书。

为了保证培训效果，对申请进修的学员提出以下要求：

第一条、进修人员应具备的基本条件

1、思想政治立场坚定，拥护中国共产党的路线、方针、政策，遵纪守法，品行端正。

- 2、已完成基本临床技能培训，取得主治医师及以上技术职称。
- 3、任职医院级别：二级以上。
- 4、年龄原则上不超过 45 岁。

第二条、申请进修人员必须具有以下资格

- 1、大学本科或以上毕业证书。
- 2、主治医师或以上任职资格。
- 3、本单位推荐同意进修。
- 4、执业医师资格证、注册证书。

第三条、进修人员选拔方式

- 1、选拔形式：采用申请审核结合面试方式，择优录取。
- 2、招生名额：每期选拔大约 5 人。
- 3、对拟录取的学员天坛医院教育处会电话通知本人并邮寄录取通知书。
- 4、拟培训人员的交通、食宿等费用自理，住宿请自行安排。

学科联系方式：

有意应试者可咨询 泌尿外科 宗老师 010-59978393, 邮箱: huantao168@163.com

外科（骨科）进修医师招生简章

首都医科大学附属北京天坛医院骨科是融医教研为一体综合实力较强学科,为首都医科大学首批博士招生单位,为首都医科大学骨科博士、硕士授予点,设博士后流动站,博士后导师、博士研究生导师 1 人,硕士研究生导师 3 人。2017 年成为国际脊柱学术组织 IGASS 中国第一家脊柱专科医生 Fellowship 培训中心。国家骨科与运动康复临床医学研究中心核心单位。国家卫生健康委加速康复外科 ERAS 首批试点单位。中国医学院校科技量值(STEM)自 2016 年至今排名北京市前十,多年排名首都医科大学骨科系统第一。骨科主任、学科带头人为全国知名骨科专家刘宝戈教授。现有骨一骨二两个病区,涵盖脊柱外科、创伤骨病、创伤关节、关节外科与运动医学、日间病房专业组。以颈椎外科为领先,脊柱专业分为四个专业组:颈椎外科专业组、胸腰椎退变专业组、脊柱畸形与肿瘤专业组、脊柱脊髓损伤专业组。为国家神经系统疾病临床医学研究中心实验室,国家卫健委加速康复外科 ERAS 骨科全国试点单位,首都医科大学附属北京天坛医院药物和器械临床研究机构骨科专业组。北京市首批研究型病房,脊柱外科为优势专业,拥有北京市医院管理中心刘宝戈教授脊柱疾病知名专家团队。

一、招收名额: 每期招收医师 4 人

二、招生条件:

- 1、经执业注册已取得医师执业证书的人员
- 2、大学本科及以上学历人员,骨科临床专业工作背景医师优先
- 3、由二甲及以上单位推荐,身体健康
- 4、具有主治医师及以上专业技术职务任职资格
- 5、能遵守天坛医院科教部制定相关进修医师管理制度

三、选拔方式: 提交个人简历,必要时电话回访及口试。

四、培训内容:

1、专题讲座，课件主要内容围绕脊柱外科、关节外科、创伤骨科相关临床基础培训、前沿新进展、科研思路培训指导等内容。

2、日常临床带教查房，脊柱外科专业临床流程培训。

3、脊柱退变、脊柱微创、脊柱畸形、脊柱肿瘤、人工关节置换、关节周围骨折等操作及理论。

五、结业：

考核形式：理论考核为笔试，操作考核为临床实际操作。

学科联系方式：

有意应试者可咨询 骨科 崔老师 010-59976588 邮箱：cui0903@163.com

学科地址：北京天坛医院住院二部 6 层骨 2 病区

外科（乳腺科）医师进修医师招生简章

首都医科大学附属北京天坛医院乳腺科是一个以乳腺癌综合治疗为核心，医、教、研、防一体的独立二级临床学科。科室拥有乳腺专科医生 9 名，其中正高级职称 2 名，副高级职称 3 名，含硕士生导师 1 名，博士 4 名。乳腺专科护理团队由正主任护师 2 名及近二十位中、初级专业护理人才组成。乳腺专科病房开放床位 30 张，配备乳腺 MRI、PET-CT、数字乳腺钼靶摄影机、彩色多谱勒超声显像系统、乳管内视镜、腋窝淋巴结同位素示踪仪、乳腺腔镜系统、各种乳腺活检设备以及分子病理诊断平台等乳腺专业先进诊疗设备。年门诊量近 3 万余人次，年均手术 1600 余台，是集医疗、教学、科研、预防于一体的优秀科室，是北京市住院医师规范化培训基地、北京天坛医院先进科室、中国医师协会“全国人文科室”。

乳腺科在学科带头人王丕琳教授的带领下，专注于乳腺癌早期诊断及综合治疗、复发转移乳腺癌个体化治疗、乳腺癌同期再造及二期重建修复、各种乳房畸形矫正手术、乳腺良性疾病的诊疗、乳腺癌术后康复及全程管理。在国内首创了全新的“医友式”医疗服务模式，率先开展了乳腺癌患者全程心理干预的研究与实践，积累了丰富的临床经验，成为国内肿瘤心理干预研究的重要基地。科室定期举办教学查房、学术讲座、MDT 多学科会诊查房、大型病友团体心理康复活动。科室每年举办全国肿瘤心理干预培训班，为国家级继续教育项目。

招生时间：

每年 3 月份、6 月份和 9 月份，分三期。

招生条件：

1. 进修人员本人条件：大学本科及以上学历，具有医师资格，年龄不超过 45 岁。
2. 工作单位条件：二级甲等以上医院或科研机构；
3. 遵守首都医科大学附属北京天坛医院及本科室规章制度。

培训时间：

3个月/期。

进修项目：

乳腺各类外科手术操作、乳腺癌全身治疗方案及全程管理、乳管镜等特色诊疗技术、乳房再造及乳房矫形技术、难治性乳腺炎的综合治疗、肿瘤心理干预的实践。

进修人员选拔方式

- 1、选拔形式:采用申请审核结合面试方式,择优录取。
- 2、招生名额:每期选拔大约 3 人。
- 3、对拟录取的学员通过报名系统和邮箱下发录取通知书。
- 4、拟培训人员的交通、食宿等费用自理,住宿请自行安排。

结业：

考核形式：理论考核为笔试，操作考核为临床实际操作。学习期满，结业考核成绩合格者，将由北京天坛医院教育处颁发进修结业证书。

学科联系方式：

有意应试者可咨询 王老师 010-59976589 邮箱:wwyan89@sina.com

耳鼻咽喉头颈外科进修医师招生简章

首都医科大学附属北京天坛医院始建于 1956 年，是一所以神经科学为特色，医、教、研、防为一体的大型国际化综合医院，国家神经系统疾病临床研究中心。2018 年北京天坛医院现已整体搬迁至位于北京南四环花乡地区的新址，新天坛医院占地面积及建筑面积均为老院面积的 4 倍，床位数由原来的 1150 张增加到 1650 张。

北京天坛医院建院伊始即开设耳鼻咽喉头颈外科，2018 年金秋之际新院区开张，为科室的发展带来新的机遇。目前科室有医生 18 人，其中主任医师 1 人，副主任医师 7 人，学科带头人是全国著名侧颅底专家夏寅教授。门诊位于门诊一部四楼，设有听力功能室、面神经功能室、前庭功能室、鼻内镜室、纤维喉镜室等，可以开展各种常规检查，年门诊量 50000 人次；病房位于住院二部七楼西侧，目前开放床位 37 张，年手术量 1200 台左右。除了诊治耳鼻咽喉头颈外科常见病、多发病(中耳炎、鼻窦炎、咽喉炎、耳聋)外，充分利用天坛医院神经科学的优势，与神经外科、神经内科、神经放射科等学科开展广泛交流、合作，打造天坛颅底外科品牌。

近年来,我科已招录多名进修医师,带教老师具有丰富的临床教学经验,具体特点如下:

导师制: 为每位进修医师指定一名固定的副主任医师以上的带教老师,确保进修质量。

亚专业轮转: 每位进修医师均有机会轮转学习耳鼻咽喉头颈外科所有类型的手术,科室会结合进修医师个人需求进行重点培训。

临床理论: 科室定期举办教学查房和理论授课,丰富多彩的临床继续教育项目也是很好的学习机会。

临床实践: 所有进修医师结业前均有机会掌握低温等离子辅助腺样体切除、扁桃体切除、鼻中隔偏曲矫正、上颌窦开放、筛窦切除、蝶窦开放、额窦开放、鼻息肉切除、气管切开、乳突根治等手术,观摩并参与鼻内镜下前中颅底肿瘤切除、侧颅底肿瘤切除、头颈部肿瘤切

除及修复重建等手术。

科研培训：医院科研处每年组织多场临床科研培训班，规律安排文献查新汇报，具有大型多中心临床研究的丰富经验，鼓励每位进修医师结业前发表一篇核心期刊论文。

学术交流：科室不定期邀请国内外顶级专家进行学术讲座，已举办六期“天坛侧颅底显微外科技术学习班”。

招生要求：二级甲等医院以上、学习热情高涨的耳鼻咽喉头颈外科执业医师。

进修目标：掌握耳鼻咽喉头颈外科常规手术，熟悉侧颅底肿瘤、前颅底肿瘤的治疗进展和围手术期处理。

结业要求：掌握低温等离子腺样体切除、扁桃体切除、鼻中隔偏曲矫正、上颌窦开放、鼻息肉切除、切管切开、乳突根治等手术。

招生批次：2022年3月、6月和9月各一批，每批5人。

培养时长：3个月、6个月、12个月。

学科联系方式：有意应试者可咨询耳鼻咽喉头颈外科孟令照老师 010-59976696
邮箱：menglzh03@163.com

精神医学与临床心理科/睡眠中心进修医师招生简章

首都医科大学附属北京天坛医院神经精神医学与临床心理科/睡眠中心是中国第一家整合神经内科-精神医学-心理学-睡眠医学为一体的跨界综合学科，是国内首家引进国外先进理念的专业医学团队，在脑科学的理念基础上开展一系列的诊疗项目。神经精神医学与临床心理科是国家神经精神疾病中心协同网络单位，中国心身医学教育联盟基地，2018年获得北京市重点专科建设支持。本中心同时是首都医科大学临床心理学系教学承担单位。

跨学科医生团队在王春雪教授的带领下，在脑血管病、帕金森、癫痫或其他神经系统疾病伴发的精神、心理、情绪、认知、睡眠障碍性疾病方面拥有丰富的临床经验，同时在慢性头痛管理、睡眠医学、女性心身健康和运动医学几方面吸收国内外先进理念，在药物治疗的基础上，提供经颅磁刺激、生物反馈等非药物治疗，提倡正念冥想、认知行为疗法的心理治疗手段，辅助艺术治疗、运动治疗，为慢性神经系统疾病、身心疾病患者提供系统化、人性化、科学化的健康管理平台。在科技部重大慢病项目和主动健康项目的支持下，科室同时开展医体融合治疗和科学研究。

目前门诊诊疗范围包括抑郁情绪、焦虑情绪、双相情感障碍、各种神经症、脑血管病或其他神经系统疾病伴发的情绪、情感、精神、认知、行为、睡眠障碍等，包括针对不明原因的情绪低落、焦虑不安、兴奋躁动、失眠健忘、强迫症状等。开设门诊：包括睡眠专病门诊、抑郁专病门诊、焦虑专病门诊、心理咨询门诊、女性心理健康门诊、青少年专病门诊以及各类跨学科身心疾病门诊。尤其针对青少年多动、抽动、情绪问题，邀请包括北京大学第六医院儿童精神科的专家一同开展包含精神科、神经科和心理治疗师在内的多学科团队门诊治疗，减少患儿在不同医院和科室之间奔波就诊。

提供的检查和治疗项目：包括睡眠监测初筛、多导睡眠监测、心理量表测量、精神压力分析、眼动监测等检查；开展生物反馈治疗、心理治疗、团体治疗、沙盘治疗、艺术治疗、运动治疗、园艺治疗等心理治疗；开展经颅磁刺激和经颅直流电刺激等物理治疗和光疗。本中心针对睡眠疾病，开展系统的检查检测和治疗，将神经、精神和心理的理念、脑科学的观点全面融入到睡眠疾病的诊治中。

本科室还定期开展临床讲座进行业务学习，每周三晚有健康大脑 90 分的系列网络课程，邀请神经、精神、心理、运动、以及各专业的国内知名专家讲授课程。

本中心围绕情感障碍、睡眠障碍、认知障碍，主持过多项国家级、市级课题，与欧洲、清华大学、澳门大学、中科院心理所、中科院计算机所等有密切的科研协作，有丰富的科研经验，每周有文献分享学术活动学习国外最前沿的学术动态，不定期会有各种科研培训。

欢迎以下专业人士前来学习交流：

- 1、进修医生人员本人条件：具备医师执照及医师执业证书；神经内科、精神卫生、康复医学、临床心理学等相关专业；经原单位同意推荐并通过入科考核。
- 2、其他进修人员：有护士资质和工作经验，欲从事睡眠技师和心理咨询师者；有心理咨询师或治疗师证书，欲学习心理专业者的心理咨询师；
- 3、遵守首都医科大学附属北京天坛医院及本科室规章制度。
- 4、进修人员需服从教育处和科室的统一管理。

进修项目培养目标：

- 1、专题讲座，每月 2-3 次，课程设置主要围绕睡眠障碍、精神情感障碍、神经系统疾病伴发精神情感障碍的基础理论知识、治疗策略、研究进展；
- 2、日常临床带教，神经精神医学/睡眠医学专业临床流程培训；
- 3、神经心理量表测评规范化培训；

- 4、规范的多导睡眠监测 (PSG) 操作方法及睡眠脑电图判读;
- 5、心理治疗相关基础理论知识, 精神情感障碍、神经系统疾病伴发精神情感障碍常见

心理治疗策略介绍;

- 6、经颅磁刺激、经颅直流电刺激等物理治疗;
- 7、临床科研培训及实践(可选修)。

其他注意事项:

- 1、拟培训人员的交通、食宿等费用自理, 住宿请自行安排。
- 2、其他事宜参照天坛医院进修管理办法执行。

学科联系方式:

有意应试者可咨询 关老师 010-59978662 邮箱: 331814129@qq.com

眼科进修医师招生简章

招生时间：每年3月份和9月份，分两期。

招生条件：

1. 进修人员本人条件：本科及以上学历，有医师资格，从事临床医学工作2年以上工作经验；

2. 工作单位条件：二级甲等以上医院或科研机构；

3. 遵守首都医科大学附属北京天坛医院及本科室规章制度。

培训时间：

3—6个月/期。

收费标准：

1000元/月。参照医院一般科室进行收费，按1000元/月收取进修费入医院进修费中。

培训内容：

1. 理论培训：参加科室规章制度学习、医疗安全学习及消防安全学习；参加科室基础理论培训；参加科室各种内部培训及交流。

2. 技能培训：参加科室基础技能培训；根据进修方向指定带教老师，由带教老师进行临床实践。

科室管理细则（见医院及科室各项相关规章制度）

结业：

1. 结业由科室副高职称以上人员，教学干事等组成考核小组，考核形式分为理论和临床实践两部分，理论部分包括眼科学基础理论，临床实践部分针对进修内容进行临床能力评价。

2. 结业证书：版面、公章等事宜。

学科联系方式：

有意应试者可咨询 孟老师 010-59976621 邮箱：mengl3@sina.com

中医科进修医师招生简章

首都医科大学附属北京天坛医院中医科 2004 年底被北京市中医管理局确立为北京市中西医结合神经病学重点学科建设单位。2008 年 12 月起任北京中医药学会脑病专业委员会主任委员单位。北京天坛医院是北京市中医管理局批准的北京市中西医结合脑病研究所和国家科技部批准的国家神经系统疾病临床医学研究中心的所在单位, 中医科承担着中西医结合神经疾病的相关临床和研究工作。中医科门诊包括中医、针灸、推拿按摩三个学科, 现开设为期 3 个月、半年期及 1 年期进修班, 望有志于中医脑病的同仁踊跃报名进修学习, 常年面向全国招收学员, 欢迎全国各地医院选送优秀医生及科室骨干人才来我院进修。学习期满, 结业考核成绩合格者, 将由北京天坛医院颁发进修结业证书。

招收名额: 每年三月份、六月份、九月份各招生一次, 每期均可招收 3 月期、半年期、1 年期学员, 每期拟招收 2-3 名

招生条件:

- 1、思想进步, 政治立场坚定, 拥护中国共产党的路线、方针、政策, 遵纪守法, 品行端正, 遵守医院各项规章制度。
- 2、大学本科或以上学历, 研究生毕业优先; 有执业医师执照; 专业方向: 中医学、针灸学; 具有 3 年以上工作经验。
- 3、报考人员年龄限制在 45 岁 (含 45 岁) 以下, 性别不限。
- 4、医院要求: 原则上二级及以上医院。

培训内容: 1、理论培训: 1) 专题讲座 2) 临床教学, 采取日常查房病例分析、病例讨论等形式。2、技能培训: 以住院医师身份参加临床工作, 承担病历书写、患者管理、医患沟通等任务。

结业方式: 结业证书: 结业考核成绩合格者, 将由天坛医院颁发进修结业证书。

学科联系方式: 有意应试者可咨询 中医科 王文明老师 010-59976662 邮箱 owen810420@qq.com

口腔科进修医师招生简章

一、招收对象：

口腔医学专业本科毕业 3 年以上；具有医师资格证和执业证；且从事口腔外科或口腔修复科 3 年以上临床经验的医师。

二、学习内容 & 考核指标：

依托口腔科王昊医生种植专家团队，以树立口腔种植相关多学科治疗理念为核心，对进修医师进行种植外科、种植修复及牙周治疗的多学科理论知识的系统培训。练习及临床技能指导。进修内容和形式包括：理论学习、临床见习、治疗计划设计、手术辅助及病例讨论五个模块。

(一) 种植外科部分

- 1.掌握口腔种植的适应症、禁忌症的选择和外科并发症的防治；
- 2.掌握常用种植体的材料、技术标准以及种植系统的特点；
- 3.掌握种植手术的术前准备、手术技术要点和术后管理；
- 4.熟悉临床常用的包括 GBR、上颌窦提升术等骨增量方法；
- 5.了解前牙即刻种植、即刻修复等技术；
- 6.了解导航系统在种植外科中的应用；
- 7.了解数字化种植外科的适应症及风险控制。

(二) 种植修复部分

- 1.掌握种植义齿上部结构和临床操作常规方法与步骤，包括安装修复基台、取印模以及戴牙；
- 2.掌握种植义齿常见并发症的防治原则及方法；
- 3.熟悉不同修复基台的特点及选择方法；
- 4.了解前牙美学区牙龈诱导的时机及方法

(三) 牙周部分

- 1.掌握种植外科手术前的牙周检查及治疗方法;
- 2.掌握牙周炎患者维护期的种植治疗原则
- 3.熟悉种植位点软组织处理方法;
- 4.熟悉种植体维护的方法;
- 5.了解激光在种植体周围炎中的应用。

三、进修时间：6个月

四、结业考核方法：理论笔试、临床操作考核、病例汇报(PPT)

五、学科联系方式：

有意应试者可咨询 王老师 010-59978653 邮箱：dentist_wang@hotmail.com

心脏及大血管病中心进修医师招生简章

首都医科大学附属北京天坛医院心脏及大血管中心包括心脏内科、心脏外科及心脏重症监护室等重要组成部分，是一支优良的专业团队。中心擅长脑心共患性疾病、冠心病、心律失常、结构性心脏病、瓣膜病、高血压、心力衰竭、主动脉疾病、心脏危重症的诊治。在广泛开展临床工作的同时，还深入开展了临床科研及教学工作。中心是国家卫生健康委医院管理研究所授权的冠心病介入培训基地，并且有金泽宁教授和胡宏宇教授两位导师。中心秉承医院“强专科，大综合”的办院理念，坚持“以病人为中心，以疾病为先导”的科学诊疗模式，优化学科资源配置，为脑心共患疾病患者提供高水平的“一站式”医疗服务。心脏及大血管病学中心的目前是国内唯一的脑心共患疾病联合诊疗中心，下设脑心共患性疾病病房，冠心病学组病房，心脏电生理学组病房，结构性心脏病学组病房及心脏急诊危重症监护室、心脏无创检查室等多个部门。心血管内科病房主要收治各种心血管系统疾病，年平均出院超过 4000 人次。现开设为期半年期及 1 年期进修班，望有志于冠心病介入手术的同仁踊跃报名进修学习，常年面向全国招收学员，欢迎全国各地医院选送优秀医生及科室骨干人才来我院进修。学习期满，结业考核成绩合格者，将由天坛医院颁发心内科进修结业证书。

招收名额：

每年四月份、七月份各招生一次，每期均可招收 6 月期、1 年期学员，每期拟招收

4-6 名

招生条件：

- 1、思想进步，政治立场坚定，拥护中国共产党的路线、方针、政策，遵纪守法，品行端正，遵守医院各项规章制度。
- 2、大学本科或以上学历，研究生毕业优先；有执业医师执照；专业方向：心内科学；具有 3 年以上工作经验。
- 3、报考人员年龄限制在 45 岁（含 45 岁）以下，性别不限。
- 4、医院要求：原则上二级及以上医院。

进修项目：



- 1、冠心病介入治疗培训班
- 2、卵圆孔未闭封堵培训班
- 3、腔内影像学指导下的介入治疗培训班

培训内容:

- 1、理论培训: 1) 专题讲座 2) 临床教学, 采取日常查房病例分析、病例讨论等形式。
- 2、技能培训: 以住院医师身份参加临床工作, 承担病历书写、患者管理、医患沟通、参与手术及日常操作等任务。

结业方式: 结业考核成绩合格者, 将由我院教育处颁发进修结业证书。

学科联系方式:

有意应试者可咨询 心内科 贾老师 010-59976577 邮箱: jrfslz00@126.com



康复医学科进修医师招生简章

科室简介：

首都医科大学附属北京天坛医院康复医学科是集临床康复、科研、教学及科技成果转化于一体的临床专业科室。与神经外科、神经内科及神经影像科紧密合作，与脑功能重建北京市重点实验室及创新合作伙伴共同形成临床、科研及科技转化三位一体的闭环临床康复新技术治疗创新绿色通道，同时对接国家神经系统疾病临床医学研究中心的 4321 工程，有得天独厚的优质资源，集聚神经康复领域杰出的科技创新人才及前沿的科技创新成果，定位于创建国际先进、国内领先的神经康复临床治疗平台，是具有巨大发展潜力的临床科室。本学科吸纳综合美国、日本及德国现代康复治疗技术与模式的优点，秉承天坛精神和天坛文化，坚持“强神经专项康复，兼顾综合康复”并行，把神经康复作为核心发展方向的同时，兼顾脊柱脊髓疾病康复、骨科康复、神经系统遗传罕见病康复、心肺康复、重症康复、老年康复等。带动物理治疗、作业治疗、吞咽治疗、言语治疗、认知心理治疗、康复工程等康复治疗专业和专科康复护理的精细化发展。康复医学科病房位于住院三部 6 层，设置编制床位 31 张；康复治疗部设有物理治疗和作业治疗大厅，独立的康复功能评定室、非侵入性脑刺激室、高频理疗室、言语治疗室、吞咽治疗室、心理治疗室、类脑智能工程室，传统医学康复治疗室和文体区。康复医学科门诊位于门诊一部 2 层，配备功能评定室、物理因子治疗室、物理治疗室、作业治疗室及言语吞咽治疗室。门诊二部一层设有两个儿童康复训练室。

科室环境：



科室学习交流活动中:





欢迎全国各地青年医生来天坛医院康复医学科进修学习，我们将为实现您的康复医学理想提供助力与平台！

一、招生名额：每期招收主治医师 4 人。

二、进修培养时长

半年期、三个月期

三、招生条件：

1、经执业注册已取得医师执业证书的人员，工作满三年；

2、大学本科及以上学历人员，专业方向为康复领域的神经内科、骨科康复科的临床医生，神经康复领域优先；

3、由二甲及以上单位推荐，身体健康；

4、能遵守天坛医院科教部制定相关进修医师管理制度。

四、选拔方式：提交个人简历，笔试或面试（线上或线下）。

五、培训内容：

1、脑卒中、帕金森病、脑外伤、吉兰-巴雷综合征、多发性硬化、缺血缺氧性脑病等疾病的患者管理、康复评估技术、康复治疗技术；

2、脊髓损伤康复评估技术、康复治疗技术；

3、颈椎、腰椎疾病、骨折、关节置换术后等骨科康复技术、疼痛的多方位治疗

以及基于康复的运动医学治疗；

4、物理治疗、作业治疗、言语、吞咽、认知治疗。

5、根据个人兴趣，鼓励参与康复科的课题及项目，科室为进修期间及结束后的科技成果创新，及论文发表提供技术及条件支持。

六、结业：

考核形式：（1）理论考核：笔试；（2）操作考核：临床操作；（3）实践：日常

工作考评+病例报告。

考核合格可获得结业证书。

七、学科联系方式：

有意应试者可咨询 康复医学科：李老师 联系电话：010-59975531 邮箱：

liyuexiu12@163.com

风湿免疫科进修医师招生简章

首都医科大学附属北京天坛医院风湿免疫科成立于 2019 年 1 月，2019 年 10 月设立

独立病房，床位 10 张；目前科室有主任医师 1 名，副主任医师 2 名，住院医师 4 名，形成

学术梯队，并在干燥综合征、大动脉炎、结缔组织病相关肺间质病、系统性红斑狼疮等领域

形成各自研究方向。周炜主任医师为科室负责人及学科带头人，医学博士，硕士生导师，曾

在北京协和医院和北京大学第一医院从事临床和科研工作，现任北京医学会风湿病学分会委

员，并担任首都医科大学风湿病学系副主任，具有丰富临床经验，擅长疑难危重风湿免疫性

疾病的诊治。风湿免疫科自建科以来，门诊量稳步增长，并开立了痛风、关节炎、妊娠相关

免疫性疾病等专病门诊，为广大患者就医提供便利，解决患者临床问题；积极开展专科诊治

操作，在所有滑膜关节开展关节腔注射治疗，约 700 余例/年，微创唇腺活检约 100 例/年。

天坛医院风湿免疫科强调风湿免疫性疾病的规范化诊疗，并在难治性患者中尝试新的免疫抑

制剂或生物制剂，为患者寻求最佳治疗方案。

北京天坛医院风湿免疫科每年定期举办进修学习班，面向全国招收风湿免疫科学员，欢

迎全国各地医院选送有志开展风湿免疫专科工作的医师来我院进修，每期学制 6 个月。学习

期满，结业考核成绩合格者，将由天坛医院颁发进修结业证书。

一、为了保证培训效果，对申请进修的学员提出以下要求：

1、身体健康，思想政治立场坚定，拥护中国共产党的路线、方针、政策，遵纪守法，品行端正。

2、取得执业医师资格，大学及以上学历。各级医院有志于进一步提高风湿性疾病临床诊治水平的临床医师。

二、进修项目及培养目标

学习风湿免疫病诊疗技术。在带教老师带领下独立担任住院医师工作，分管病床 3-5 张，

参加住院医师值班，按住院医师要求，书写病历和病程记录，进行相关临床技能操作。达到



掌握常见风湿免疫病的临床表现、诊断和鉴别诊断、治疗原则及其最新进展。基本掌握复杂

风湿免疫病的诊断和治疗。

三、结业要求

临床及理论考核通过。

四、学科联系方式：

有意应试者可咨询 周老师 010-59975727 邮箱：421755887@qq.com



首都医科大学附属北京天坛医院
BEIJING TIANTAN HOSPITAL, CAPITAL MEDICAL UNIVERSITY



首都医科大学附属北京天坛医院
BEIJING TIANTAN HOSPITAL, CAPITAL MEDICAL UNIVERSITY



首都医科大学附属北京天坛医院
BEIJING TIANTAN HOSPITAL, CAPITAL MEDICAL UNIVERSITY



首都医科大学附属北京天坛医院
BEIJING TIANTAN HOSPITAL, CAPITAL MEDICAL UNIVERSITY



首都医科大学附属北京天坛医院
BEIJING TIANTAN HOSPITAL, CAPITAL MEDICAL UNIVERSITY

高压氧科进修医师招生简章

首都医科大学附属北京天坛医院高压氧科首次在国内设计并组建了高压氧重症治疗舱群，在科研和临床方面进行了深入探索，并积累了丰富的临床实践经验。为促进高压氧医学专业的发展，我们开展了高压氧舱内医疗设备使用、高压氧常见病及危重症诊疗技术等方面的培训，设立了完善的教学体系并积累了丰富的教学经验。常年开设3个月（每年3期）和6个月（每年3期）进修班，欢迎各地高压氧医学等相关专业的同道积极报名进修学习。

招生条件：

- 1、热爱祖国，热爱人民，拥护中国共产党的路线、方针、政策，遵纪守法，思想端正，遵守医院级科室各项规章制度；
- 2、大学专科或以上学历，研究生毕业优先；
- 3、专业证书：医师应具有医师资格证书及医师执业证书，技师应具有卫生专业技术资格证书，有医用氧舱从业人员上岗合格证者优先；
- 4、专业方向：高压氧医学、神经病学、重症医学科专业优先；
- 5、工作2年及以上（主治医师及以上职称优先）；
- 6、报考人员年龄原则上不超过45岁（含45岁），性别不限；
- 7、医院要求：二级及以上医院；
- 8、如有身体健康不佳、备孕或处于孕产期间等不能承担进舱陪护及高压氧日常工作

者，请勿申请本期进修。

申请方式：

考试方式：教育处和科室审核基本情况通过后，教育处和科室共同考核，择优录取。

面试和考试暂定为网上进行，具体时间另行通知。

培训内容：

1、理论培训：理论学习，每周1次，高压氧基础与临床理论、高压氧舱内医疗器械操作规范、高压氧舱内重症治疗的策略与进展等。

2、临床实践：模拟器训练，承担患者宣教管理、医患沟通、高压氧舱内陪护等任务。

结业方式：

1、结业考核形式：理论考试、操作考核。

2、结业证书：进修期满，经考试考核合格，颁发天坛医院教育处结业证书，加盖北京天坛医院教育处公章。

考试时间：

具体考试时间安排和注意事项另行通知。

其他事项：

1、其他事宜参照我院进修医师管理办法执行。

2.若因疫情等特殊原因需要调整考试选拔形式、进修报道时间等，以后续正式通知为准。

学科联系方式：

有意应试者可咨询 高压氧 王老师 010-59975829 邮箱：wangcong98765@163.com

临床营养科进修医师招生简章

一、招生时间：

招生批次为 3 月、6 月、9 月共三期。进修时长每期 3 个月。

二、招生条件：

1、进修人员需具备下列条件之一：

(1) 具有营养及营养相关专业大专学历或其他专业本科及以上学历，从事营养及营养相关工作 3 年以上；

(2) 具有营养及营养相关专业大学本科及以上学历，从事营养及营养相关工作 1 年以上；

(3) 取得注册营养师或注册营养技师资格；

(4) 临床医师。

2、进修人员所在单位条件：医疗机构或相关科研机构。

3、遵守首都医科大学附属北京天坛医院及临床营养科各项规章制度。

三、进修内容：

作为营养师或营养医师，如何开展临床营养各项工作。

四、进修人员权利与义务：

1、进修期间遵守国家法律法规及天坛医院各项规章制度，服从科室领导工作安排，完成相关工作。

2、严格遵守考勤制度，不擅自脱岗，如遇特殊情况需提前请假并提交纸质版假条，并在科室备案。

3、积极参加医院及科室组织的培训及会议。

4、注意各种医疗资料的保护，不得擅自携带或复制我院各种医疗资料 and 文件，否则追究相关责任。

5、进修期间撰写相关论文，如资料出自我院，需提前向科内备案，并在论文中注明资料出处，通讯作者必须是天坛医院临床营养科正式在编医生。

6、进修期间入组由科室统一安排，进修学员可提前说明进修方向，但科室的入组安排必须服从。

7、在本院在编医生指导下完成相关工作，无独立处方权及处置权。

五、结业：

结业考核由临床营养科高级职称人员组成考核小组，考核形式分为理论考核和实践考核，两部分都通过才允许结业。

六、学科联系方式：

有意应试者可咨询 许老师 010-59978438 邮箱：xuyx04@163.com

全科医疗科进修医师招生简章

首都医科大学附属北京天坛医院全科医疗科承担着全科医学人才培养任务，作为首都医科大学全科医学与继续教育学院第五临床学系，拥有博士研究生导师 1 名，硕士研究生导师 7 名，2012 成为国家级全科住院医师规范化培训基地，学员考核通过率 100%。全科医疗科以慢性病管理、信息化建设、乡村医生为科研方向，承担多项国家级、省部级科研课题，与北京市昌平区、丰台区多个社区卫生服务中心建立慢性病分级诊疗信息化协作体系，为社区签约居民提供健康指导和慢性病管理服务。

为加强在全国全科同道的交流，北京天坛医院全科医疗科从 2019 年开始，每年定期招收进修班学员，欢迎全国各地兄弟医院选全科医疗科室骨干人员来我院学习交流。

培训人员报名须知：

- 1、政治思想要求：热爱祖国，拥护共产党的领导。热爱医学事业，廉洁自律，致力于全科医学的发展。
- 2、业务能力要求：取得全科医学《医师执业证书》，并拥有主治医师及以上专业技术职称。
- 3、医院级别：原则上二级甲等及以上医院。
- 4、培训时间：每年 3 月、6 月、9 月各一批，为期 6 个月/班。
- 5、选拔形式：采用申请材料审核结合面试方式，择优录取。
- 6、录取方式：由我科医生进行考核，每期限定 2-3 人。

其他注意事项：

- 1、其他事宜参照天坛医院进修管理办法执行。

学科联系方式：

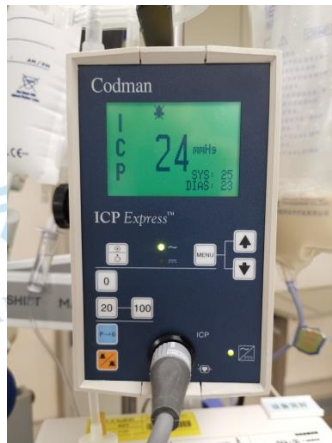
有意应试者可咨询 陈老师 010-59975101 邮箱：brandy18@163.com

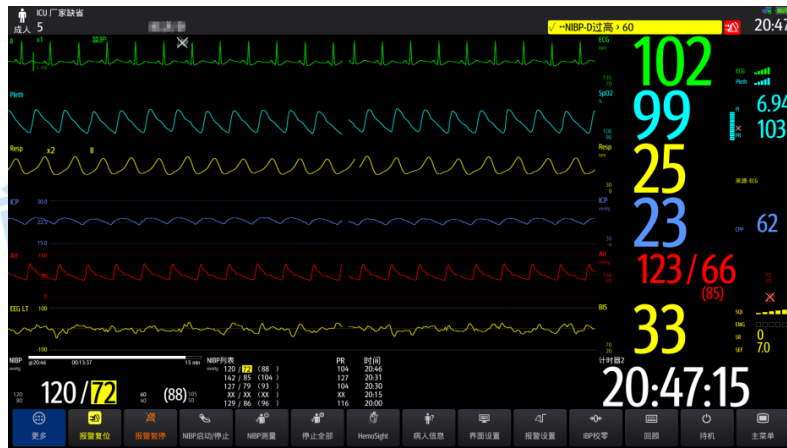
重症医学科进修医师招生简章

首都医科大学附属北京天坛医院重症医学科成立于1994年，经过多年的快速发展，已经成为国家重症医学（特别是神经重症方向）临床诊疗、科学研究与人才培养的重要基地，目前共设置四个治疗单元，七个治疗组，开放床位71张，年均收治危重症患者五千余人次。

在天坛医院常务副院长周建新教授（学科带头人）和科室主任石广志教授的带领下，重症医学科以中青年学术骨干为依托建立了完整的学科梯队，现为中国病理生理学会危重病专业委员会、北京医学会重症医学分会、首都医科大学危重症医学系、中国医师协会重症医学医师分会神经危重症专业委员会、国家神经系统疾病医疗质量控制中心神经重症专业委员会的主任委员单位，同时也是首都医科大学危重症医学博士后流动站、博士和硕士研究生培养点、中国医师学会危重症医学专科医师培训基地、北京市重症医学住院医师规范化培训基地。

依托北京天坛医院强大的神经科学实力，重症医学科在神经重症领域形成了集医疗、教学和科研为一体，特色鲜明的发展模式，在呼吸力学监测（食道内压，呼气末肺容积，膈肌电生理等）和神经功能监测（颅内压、TCD、脑氧、神经电生理等）方面积累了丰富的经验，在动脉瘤性蛛网膜下腔出血、重型颅脑创伤、颅底肿瘤术后困难脱机、颅内感染、癫痫持续状态等重症脑损伤的治疗方面形成了一系列以循证医学为基础的标准化诊治流程，并作为国家神经系统疾病临床诊治中心的联盟会诊单位常年为各地的神经重症患者提供远程会诊。





监护仪同步显示颅内压（ICP）波形及数值、脑灌注压（CPP）、BIS 等重要神经功能评估数据



周建新教授亲自带教，指导年轻医生做超声定位，纤维支气管镜引导下的经皮扩张气管切开术

北京天坛医院重症医学科在教学和科研工作中也具有深厚的积淀，目前有博士研究生导师 1 人，硕士研究生导师 3 人，重症专培师资 6 人，近年来承担国家科技部、国家自然基

金委、教育部和北京市科委的多项科研项目，发表论文 300 余篇，其中 SCI 收录 100 余篇，并获多项国家实用新型专利。作为牵头单位，重症医学科已开展数项前瞻性、多中心、随机对照的临床研究，内容涵盖神经重症患者镇痛镇静及谵妄预防、新一代测序方法检测颅内感染病原体，新的抗生素方案治疗多重耐药菌颅内感染等。

北京天坛医院重症医学高度重视进修医师的教育和培养，针对进修学员的教育及工作背景安排个性化的学习计划。除了丰富的神经重症临床资源之外，重症医学科还提供大量精彩的学习机会，包括理论知识授课、疑难病例讨论、经典文献解读、科学研究例会等。此外，进修学员还有机会免费参加重症医学科举办的包括全国神经重症年会、神经重症镇痛镇静学习班、呼吸力学模拟讲习班等学术研讨会和临床技能培训班。进修结束后，学员仍可继续参加本科室牵头的多中心研究，并根据实际情况加入国家神经重症医疗质控网络。天坛医院重症医学科欢迎全国各地兄弟医院选送优秀科室骨干人员前来进行学习交流，学习期满，结业考核成绩合格者，将由天坛医院颁发进修结业证书。





每年举办多次机械通气学习班，包括大型动物的呼吸力学监测现场演示

一、基本条件：

1、大学本科及以上学历，从事本专业三年及以上者；或大学专科学历、具有主治医师及以上专业技术职务任职资格的人员。申请者必须具备执业医师资格、已在当地医疗管理机构注册且无医疗事故记录。

2、重症医学科、急诊科、麻醉科、（神经）外科和（神经）内科等相关临床专业背景。

3、由单位（二级以上医院）推荐，身体健康，年龄原则上不超过 45 岁。

4、遵守北京天坛医院教育处制定的相关进修医师管理制度，遵从重症医学科制定的科室管理规定。

二、项目类型：

1、“重症医学专科进修”项目：符合上述基本条件，每期学制 6 个月、12 个月。

2、“神经重症卓越人才”项目：三级以上医院重症医学专业工作 10 年以上；担任/拟担任科主任/副主任或神经重症专业组组长。每期学制 1 个月、3 个月。

3、“在职研究生申请选拔”项目：大学本科或以上学历，年龄不超过40岁，拟申请天坛医院重症医学科在职硕士/博士研究生。学制6个月，表现优异者优先考虑录取。

4、“博士后工作站人才储备”项目：博士研究生毕业，年龄不超过35岁，拟申请进入天坛医院重症医学博士后工作站工作。学制12个月，表现优异者优先考虑录取。

三、考核

1、进修生报到前，应进行体检，对不符合健康标准的人员，医院将取消学籍。

2、进科后一周内，科室组织业务考核，对不具备学习基础者，报医教部教务科批准后取消学籍。

3、进修生在进修期间各阶段的业务学习考核由所在科室组织，记作平时成绩。

4、进修生结业时，科室组织结业考核。

四、学科联系方式：

有意应试者可咨询 李老师/周老师 010-59978451 邮箱:arnold_lhl@126.com 或

zjfyanger@sina.com 邮件主题请注明：进修申请+姓名。

药学部进修医师招生简章

首都医科大学附属北京天坛医院药学部作为卫计委批准的临床药师培训基地之一，

2008 年呼吸内科、消化内科开始招生；2012 年 ICU 专业开始招生；2015 年通科专业开始招生。2020 年招收半年专科培训学员（面向已有通科证书药师）。

呼吸内科带教师资陈瑞玲，副主任药师，副教授。主要从事医院临床药学工作。

现兼任北京药师协会慢病防治药专业委员会委员，《药品评价》、《中国社区医师》杂志编委，《中国医药导报》审稿专家。主持或以主要成员参加了多项省部级科研项目，已发表论文 30 余篇。近年来，还先后获得“中国药学会中国医院药学会—青年药师优秀奖”、“北京药学会优秀药师”、“首都医科大学先进教师”“北京天坛医院先进工作者”等奖项。

2013 年，获得了中国药学会海外培训项目资助，赴美国 UIC 药学院进行临床药学实践培训。2007 年至今为卫计委临床药师培训基地呼吸科专业的带教师资。

消化内科带教师资刘腾，主管药师。2008 年参加卫计委临床药师基地培训消化专业的培训。负责消化专业带教以及内分泌相关临床药学工作。工作以来，共申报课题、参与临床实验研究 9 项。目前主要开展药物经济学与合理用药相关研究。作为副主编参编书籍两部。参编其他各类专业书籍近十部。撰写并发表论文二十余篇。在首都医科大学、天坛医院以及科内承担相应教学工作。2010 年度北京药学会“干红杯优秀药师”奖；2010 年、2013 年当选为北京市优秀团员；2008 年、2010 年北京市临床药师演讲比赛一等奖。

ICU 带教师资司延斌，男，副主任药师，研究生。自 2006 年在首都医科大学附属北京天坛医院药学部从事临床药学工作。现兼任中国药理学会治疗药物监测研究委员会委员、北京药师协会药师教育专业委员会委员。主持或以主要成员参加了多项省部级科研项目，目前已发表论文 30 余篇，2013 年度获得中国药学会中国医院药学会—青年药师优秀奖，2014 年被评为北京天坛医院先进工作者。2012 年至今为卫计委临床药师培训基地

ICU 专业的带教师资。

通科带教师资杨莉，我院是以神经科为重点学科的综合医院，神经系统疾病的防治是特色。我院通科轮转专业包括呼吸内科、神经外科、癫痫科。**杨莉**副主任药师，研究生。自 2004 年在首都医科大学附属北京天坛医院药学部从事临床药学工作。现兼任北京药师协会药品使用委员会学科秘书、《临床用药须知》2015 版编写工作委员会委员、北京药学会药剂专业委员会委员。主持或以主要成员参加了多项国家级、省部级科研项目，目前已发表论文 30 余篇，主编 1 部、副主编 2 部著作。2015 年获北京天坛医院优秀共产党员，2014 年获中国药学会——施维雅青年医院药理学奖，2010 年获阿斯利康中国医院药理学奖——青年药师优秀奖，2006 年获北京地区药学会学术年会优秀药师。2015 年成为卫计委临床药师培训基地通科专业的带教师资。

目前已培养了临床药师 118 名，在培 12 名（核实准确数量）。根据《卫生部临床药师培训标准与考核细则》（试行），通科专业培训半年，其他专业培训将历时一年，为全脱产学习。经拟参加培训的药师自主申请后，基地将根据个人情况进行资格考核，在择优前提下先报先录。

招生对象条件及要求

- 1.招生对象条件应符合中国医院协会要求，具体参见“药事专业委员会”微信公众号-药事管理-药师培训-学员培训-招生要求。
- 2.为保证培训质量，保证临床实践时间，培训期间不得就读其他在职教育，包括在职研究生等；不得以晋升考试考核、单位定岗定编及科室人员安排紧张等为由离开培训基地；不得以怀孕、产假、婚假等为由离开培训基地。
- 3.申请参加培训人员应得到所在医院药学部主任推荐，并经所在医院批准，入学时需持加盖医院公章的单位介绍信。

招生、培训与考核

1.所有专业均面向全国招生；除通科以外的其他专业，北京地区生源可报名紧缺人才培养项目。

专业	招生人数	培训时间
呼吸内科	3	一年
消化内科	3	一年
ICU	3	一年
通科（癫痫）	3	半年

2.入学时间：2021年9月（具体时间以录取通知书为准）。

3.结业考核：按本基地相关要求完成培训内容，达到毕业后标准后，准许参加北京地区统一考核。考核合格者，中国医院协会颁发“临床药师岗位培训证书”。

报名方法及招生流程

1.报名材料：1)培训申请表 2)学历学位证照片（含本科及研究生均需要）；3)工作证、职称证；4)1寸照片。

2.报名邮箱：请将上述材料发送至 liuthree@126.com。

3.报名网址：除在“天坛进修医师申请系统”报名，还需登陆北京医院协会临床药师管理培训中心网站 (<http://123.59.1.83:6910/>)，注册个人信息后，选择点击相关专业报名。

学科联系方式：

有意应试者可咨询 刘腾老师 010-59975442 邮箱：liuthree@126.com

疼痛科进修医师招生简章

首都医科大学附属北京天坛医院疼痛科由麻醉疼痛学专家王恩真教授创建于 90 年

代, 在北京乃至全国最早开展疼痛诊疗服务。疼痛科现有主任医师 2 名, 副主任医师 2

名, 主治医师 2 名, 住院医师 1 名, 副主任护师 1 名。头面部疼痛诊疗为天坛医院疼痛科

优势项目, 常规开展三叉神经痛球囊压迫术、脉冲射频术等微创介入治疗, 以及偏头痛、

丛集性头痛、颈源性头痛、紧张性头痛、外伤后头痛等的诊断和微创介入治疗。疼痛科常

年面向全国招收学员, 欢迎全国各地医院选送优秀医生及科室要培养的骨干人才来我院进

修。

为了保证培训效果, 对申请进修的学员提出以下要求:

进修时间:

三月份、六月份和九月份各一批, 每期 3 个月。

为保证培训效果, 每期各招聘 5 人。

申报条件如下:

1. 思想政治立场坚定, 拥护中国共产党的路线、方针、政策, 遵纪守法, 品行端正, 工作认真, 遵规守纪;
2. 具有医师资格证书、医师执业证书, 并已完成住院医师规范化培训 (取得中级及以上职称者优先);
3. 从事麻醉专业工作 2 年及以上, 同时有疼痛专业工作经历者优先;
4. 任职医院级别: 二级及以上;
5. 年龄原则上不超过 48 岁;
6. 能够熟练使用电脑和办公软件;

进修项目培养目标

各种复杂、难治性疼痛的诊疗。科室常规开展三叉神经痛微创介入治疗、膝骨关节炎关

节腔注射、颈腰椎间盘突出介入治疗等项目。2021 年受到疫情影响的情况下，疼痛科全年门诊仍达到约 17000 例，完成全麻下三叉神经痛微创介入手术、椎间盘突出症微创介入手术等各项住院日间病房手术 215 例。同时，疼痛科面向全院各科室开展疼痛会诊，针对术后疼痛，癌痛等各种难治性疼痛开展多模式镇痛。

结业要求

国家进修期间无违反国家法律、法规及我院进修管理有关规章制度和纪律者，进修结束时，经过疼痛科科内考核及教务处考核合格，获进修结业证书。

学科联系方式

有意应试者可咨询 赵老师 010-59976661，邮箱：zhaochunmei1206@163.com

日间手术部进修医师招生简章

首都医科大学附属北京天坛医院日间手术是充分利用医院卫生资源的现代医院管理模式之一，它既能有效降低医疗费用、缩短患者住院等待时间、加快床位周转、优化现有医疗卫生资源，而且可提升医疗机构的服务品质和患者就医满意度，是我国医疗机构未来发展的必然趋势之一。

首都医科大学附属北京天坛医院日间手术部每年定期面向全国招收进修医师，欢迎各医院骨干医师报名参加。为了保证培训效果，对申请进修的学员提出以下要求：

进修时间：

三月份、六月份和九月份各一批，每期 3 个月。

为保证培训效果，每期各招聘 5 人。

申报条件如下：

1. 思想政治立场坚定，拥护中国共产党的路线、方针、政策，遵纪守法，品行端正，工作认真，遵规守纪；
2. 具有医师资格证书、医师执业证书，并已完成住院医师规范化培训（取得中级及以上职称者优先）；
3. 从事麻醉专业工作 2 年及以上；
4. 任职医院级别：二级及以上；
5. 年龄原则上不超过 48 岁；
6. 能够熟练使用电脑和办公软件；

进修项目培养目标

日间手术规范化管理和实践。我院建立独立型日间手术平台，包含日间手术中心及日间病房。日间手术中心包含内镜中心和门诊手术室，涉及普外科、妇产科、眼科、胃肠

镜、支气管镜等手术。日间病房包含 17 张床位，日间病房的患者在 24 小时内完成手术操作及出入院。

结业要求

国家进修期间无违反国家法律、法规及我院进修管理有关规章制度和纪律者，进修结束时，经过日间手术部科内考核及教务处考核合格，获进修结业证书。

学科联系方式

有意应试者可咨询 赵老师 010-59976661，邮箱：zhaochunmei1206@163.com

实验诊断中心进修医师招生简章

一、实验诊断中心简介

首都医科大学附属北京天坛医院实验诊断中心集医、教、研为一体，2006年3月6日通过中国合格评定国家认可委员会 ISO15189 医学实验室认可，成为第一批通过国际认可的医学实验室，实施“一五一十”的管理体系。



2018年10月首都医科大学附属北京天坛医院搬入花乡新址，实验室面积约4500平方米，目前为国家药品监督管理局重点实验室（体外诊断试剂质量控制重点实验室），北京市免疫试剂临床工程技术研究中心，“扬帆”计划重点培育专业，国家卫生健康委能力建设和继续教育检验医学培训中心，北京市青年突击队，丰台区质量建设与改进中心。

北京医学检验学会会长单位，中国生物化学与分子生物学会临床生化与分子生物学会主委单位，中国生物医学工程学会医学检验工程分会主委单位，中国医疗器械行业协会现场快速检测（POCT）分会主委单位，北京市住院医师规范化培训医学检验科主委单位，中国生物医学工程学会医学检验工程分会副主任单位，北京医学会检验医学分会副主任单位。

实验诊断中心具备医学检验专业从大专（夜大学）到临床检验诊断学博士后的全链条教

学体系,是首都医科大学医学检验技术专业大专(夜大)及本科的教学主管部门及教学基地,首都医科大学临床检验诊断学硕士、博士培养点及博士后流动站。是检验医学专业国家住院医师规范化培训基地和北京市住院医师规范化培训主委单位及培训基地。

中心具备稳定的科研方向,包括神经外科术后感染实验室诊断体系的建立与评估、出凝血指标与脑血病的关系、脑卒中代谢学研究、神经系统自身免疫性疾病蛋白质组学研究、血清外泌体在垂体瘤临床分型中的作用研究,同时根据科研方向建立多个科研平台。

实验诊断中心团队截止 2020 年 12 月,职工 68 人。硕士以上 45%,高级以上 31%。

近三年发表文章数量累积 47 篇,影响因子累积 69.735。实验诊断中心拥有血液体液流水线、生化免疫流水线、自免性疾病检测平台、分子诊断平台、质谱检测平台、微生物检测平台、新冠核酸检测平台、国家药监局重点实验室平台、北京市工程技术研究中心平台。实验

诊断中心是国际药监局重点实验室-体外诊断试剂质量控制重点实验室依托单位;也是北京市工程技术研究中心-北京市免疫试剂临床工程技术研究中心依托单位。目前全国唯一同时拥有体外诊断相关试剂省部级以上重点实验室与临床工程技术研究中心的检验学科。



* 血液体液流水线



血细胞流水线



尿液流水线



全自动血沉
分析系统



全自动粪便
分析系统



全自动血型
分析系统

* 生化免疫流水线



日立流水线



罗氏流水线



雅培流水线



贝克曼流水线



西门子流水线



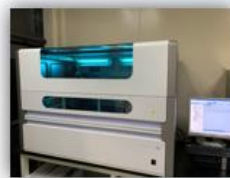
* 自免性疾病检测平台

- * 神经系统自身免疫性疾病蛋白质组学研究
- * 自身免疫性疾病相关抗体检测：抗核抗体、自身免疫性肝病相关抗体、抗中性粒细胞胞浆抗体、抗蛋白酶3抗体、抗髓过氧化物酶抗体等
- * 神经系统自身抗体检测：副肿瘤相关抗体、自身免疫性脑炎相关抗体等
- * 神经系统病毒感染相关抗体检测
- * 脑脊液寡克隆区带、免疫电泳（血清单克隆蛋白测定）



* 分子诊断平台

- * 拥有两套独立的临床PCR扩增实验室，分区合理，可以进行病毒核酸检测、个体化治疗相关分子检测的实验操作。目前已开展的检测技术有：新冠病毒RNA、乙肝DNA、丙肝RNA、HPV基因检测、分子生物学诊断（淋球菌+沙眼衣原体+解脲脲原体）、分子生物学诊断（CYP2C19、CYP2C9 & VKORC1、MTHFR、SLCO1B1 & APOE）等。





* 质谱检测平台

- * Waters ACQUITY UPLC、Shimadzu LC-20A与 AB Sciex 3200的液质联用系统，此平台正在进行脑卒中患者血清病氨基酸、神经酰胺、儿茶酚胺等小分子代谢物的定量测定的研究。
- * 微生物质谱平台，实现脑脊液培养阳性样本的快速精准鉴定。



* 微生物检测平台

- * 依托于天坛医院神经科学强大的综合实力，建立了中枢神经系统感染的诊断平台，目前实验室拥有全自动质谱仪，接种培养鉴定药敏仪、拥有同时超过1500瓶血培养和脑脊液培养能力的全自动微生物培养系统等设备。
- * 分区合理的真菌检测实验室、结核检测实验室。





* 凝血检测平台

- * 出凝血指标与脑血管疾病的关系研究
- * 凝血四项、凝血六项、DIC全套
- * 易栓症、溶栓检测、狼疮抗凝物、凝血因子全项、血管性血友病因子检测等



* 新冠核酸检测平台

- * 荣获北京市青年突击队称号
- * 北京市第一支派出援那台南宫核酸检测医疗队
- * 北京市12家新冠万管核酸检测基地之一



二、培养思路

1.定向培养

实验诊断系统化培训，包括检测项目的方法学选择、原理、性能评估、操作流程、注意事项、结果解释以及现代化实验室的设计、管理理念、学科发展、人才培养等。

以神经系统疾病实验室特色检测项目为先导，结合现代化实验室检测手段和平台，全方位培训神经系统疾病实验室检测相关的高级技术和管理人才。

2.导师负责制

为每位进入研修班的学员安排一名导师，形成“一对一”指导关系。导师实行双向选择，根据学员入进修班笔试成绩和面试成绩及个人意愿，双向选择指导导师，这名导师负责此位学员的进修期间的所有培训工作。

3.导师小组负责制

导师根据进修要求组建导师指导小组，负责指导学员的所有培训和考核过程。科室还会成立评价小组，对学员和指导教师进行考核和评价，随时对不合格的指导教师及导师小组成员给予更换，保证学员在培期间的培训质量。

三、培养目标

通过学习至少掌握神经系统特色实验室检测技术 1-2 项，并具备独立开展神经系统疾病实验室检测工作的能力。

四、招生对象

医疗机构从事实验医学（包括检验科和临床实验室等）工作五年以上（含五年），具有中级以上职称，热爱实验室医学的人员。

五、招生规模

5-10 人/期，每年 3 期

六、培养时间

培养时间: 3个月(分子专业组、微生物专业组、生免专业组、血液体液专业组, 以上专业组仅可选择一个专业组)、6个月、12个月。

七、结业方式

理论笔试+实际操作+1篇综述(或者论文)

八、证书发放

考核合格的学员颁发培训结业证书

九、学科联系方式:

有意应试者可咨询 黄老师(实验诊断中心) 010-59976881 邮箱:

tiantanlvhong@126.com

感染管理处进修医师招生简章

一、进修方向

- 1、医院感染管理基础理论学习。
- 2、医院感染防控实操训练。

二、进修期限：6个月。

三、培养方式：临床感控实践、专题讲座及疑难病例讨论等。

四、进修结业考核

- 1、内容：医院感染管理基本理论和技术规范。
- 2、形式：医院感染管理基本理论和技能的笔试及实操。

五、进修学员资质要求

- 1、本科以上学历。
- 2、具备一定的临床基础。
- 3、工作认真负责。

六、学科联系方式

有意应试者可咨询 胡老师 010-59978032 邮箱: ttyygrtx@163.com

国家神经系统疾病临床医学研究中心进修医师招生简章

一、招生时间：每年3、6、9月，分三期。

二、招生条件：

1. 进修人员本人条件：大学本科及以上学历，有2年以上工作经验；(根据各部门具体要求更改)

2. 工作单位条件：二级甲等以上医院或科研机构；(同上)

3. 遵守首都医科大学附属北京天坛医院及本实验室规章制度。

4. 身体健康。

三、培训时间：6—12月/期

四、培训内容：

1. 国家中心各相关部门的理论培训：理论方法培训专题讲座，每月1-2次，课件主要内容由各部门组织提供

临床医学研究、实验室规章制度学习，生物安全及消防安全学习，实验室参观；基本技能理论学习；参加实验室各种科室内部培训及交流、部门轮转。

2. 技能培训：根据进修方向指定带教老师，由带教老师教学具体实验，进修人员参与到具体实验工作中，使每个进修人员至少掌握一项科研技能，其他部门安排轮转、观摩。

3. 进修科研人员需要按照培训要求参加项目或者部门组会，并按照带教老师的安排参与项目或部门的工作。

五、科室管理细则：

1. 进修人员在进修期间公休日、节假日按科室安排执行。因特殊情况需请假者应按教育处规定办理，科主任审批后报教育处备案。

2. 进修期间病假、事假累计超过10天/年者，终止进修，退回原单位。

3. 超假不归者按旷工处理，终止进修，退回原单位。

4、因特殊原因中途停止进修，需原单位出具文字证明并盖章，电话声明无效。

5、进修期间无论何种原因终止进修，均不办理退费。

6、对违纪者，按其情节轻重给予以下处理：

- 1) 批评教育；
- 2) 警告；
- 3) 将违纪情况记载到鉴定表内并向选送单位如实反映；
- 4) 停发结业证书，终止进修，退回原单位。

六、进修生的权利与义务：

1、进修期间须遵守国家法律法规及北京天坛医院的各项规章制度，服从科室领导的工作安排，完成医疗工作。

2、严格遵守考勤制度，不能擅自脱离值班岗位，遇有特殊情况请提前请假。

3、积极参加医院及各科室组织安排的培训讲座。

4、爱护公共财务和科技资料。不得将我院医疗相关资料（科研数据、资料、病历、影像资料、血样及组织标本等）擅自带走或复制，否则将被追究相应责任。

5、进修期间可以在带教老师指导下撰写相关论文，但须标明资料出自天坛医院国家中心数据库，通讯作者必须是天坛医院国家中心的正式编制人员。

除计划内理论培训课程外，进修医师可建议其他相关教学内容，由科室统一协调安排。

七、结业：

1、进修学员根据进修项目，需要达到或完成（四个“一”）指标中的三个指标方可结业。

此类学员可不进行结业考试

2、结业考试：需要考试的由国家中心各部门出题汇总，笔试考试。

2、结业证书：进修期满考试合格由我院教育处颁发进修结业证书，加盖北京天坛医院教育处公章。



八、学科联系方式：

有意应试者可咨询 林老师 010-59975008 邮箱: image1028@163.com



首都医科大学附属北京天坛医院
BEIJING TIANTAN HOSPITAL, CAPITAL MEDICAL UNIVERSITY



首都医科大学附属北京天坛医院
BEIJING TIANTAN HOSPITAL, CAPITAL MEDICAL UNIVERSITY



首都医科大学附属北京天坛医院
BEIJING TIANTAN HOSPITAL, CAPITAL MEDICAL UNIVERSITY



首都医科大学附属北京天坛医院
BEIJING TIANTAN HOSPITAL, CAPITAL MEDICAL UNIVERSITY



首都医科大学附属北京天坛医院
BEIJING TIANTAN HOSPITAL, CAPITAL MEDICAL UNIVERSITY



首都医科大学附属北京天坛医院
BEIJING TIANTAN HOSPITAL, CAPITAL MEDICAL UNIVERSITY

神经病学中心进修医师招生简章

首都医科大学附属北京天坛医院神经病学中心是教育部国家重点学科、卫计委国家临床重点专科。2017年入选国家卫计委疑难病症诊治能力提升工程。在2016-2020年中国医院科技量研究（医科院版）排名中连续五年排名第一。在2018, 2019年度复旦版“中国医院专科综合排行榜”中蝉联第一。

北京天坛医院神经病学中心拥有优质的神经内科病例资源，有编制床位200张，日均门诊量超1000人次，是全国规模最大、学科建设最为齐全的学科之一。按照二级学科设立血管神经病学科、神经重症医学科、运动障碍性疾病科、认知障碍性疾病科、神经感染与免疫疾病科、神经肌肉病学科、癫痫科、头痛科八个亚专科。学员可根据自身所需及所在医院需求制定个性化的临床轮转方案。

学科带头人王拥军教授担任中华医学会神经病学分会主任委员、中国卒中学会常务副会长。在王拥军教授的带领下，神经病学中心整合多学科资源，建立全国性临床研究网络，组织实施多中心病例登记和临床试验，主要研究结果发表于《新英格兰医学杂志》、《JAMA》、《BMJ》等国际顶级期刊以及《Lancet Neurology》、《Circulation》、《Neurology》、《Stroke》等专业顶级期刊，形成一批国内一流、国际领先的临床研究成果。目前已获得国家科技进步二等奖五项，教育部科技进步一等奖一项，入选科技部脑血管病防治研究创新团队。

北京天坛医院神经病学教研室承担首都医科大学神经病学本科生(包括长学制本科)、研究生、国际留学生、进修医生、住院医师的教学工作，是北京市神经内科住院医师规范化培训基地。目前有博士研究生导师26名，硕士研究生导师44名。神经病学中心教学内容丰富，教学形式多样，每年举行大量的教学查房、CPC疑难病例讨论、青年医师小讲座、各专科病区的学习与讲座、内容丰富的各项专题学术会议和继续教育项目。学员未选

修的专科疾病可以通过教学大查房、讲座、参观学习等多种方式进行学习。在进修期间，还可以免费参加天坛医院神经病学中心的各种培训班和学习班，如天坛国际脑血管病会议、天坛国际癫痫会议、中国卒中学会重症脑血管病分会年会、天坛神经感染免疫高峰论坛、中国帕金森病医疗治疗高峰论坛、天坛认知障碍新进展高峰论坛、中国眩晕医学高峰论坛、天坛头痛峰会、中国临床神经科学峰会等，使学员可以及时有效的把握最新研究进展。



首都医科大学附属北京天坛医院神经病学中心已成功举办全国神经内科主治医师进修班 39 期，学员遍布祖国大江南北。欢迎全国各地有志成为优秀神经科医生的青年医生来天坛医院神经病学中心进修学习，我们将为实现您的理想提供助力与平台！

一、神经病学

培养周期：每期学制 12 个月。

进修申请人员需具备以下基本条件(第一条)，参加考试(第二条、第三条)，择优录取。

第一条. 进修申请人员必须具备的基本条件

- 1.进修之前已取得主治医师或主治医师以上任职资格;
- 2.学历要求在大学本科或本科以上，研究生学历优先;
- 3.医师执业范围为西医(中医执照者请勿报名)，从事专业为神经内科;

- 4.执业背景要求选送单位为三级医院，老少边穷地区可放宽为二级医院；
- 5.年龄 45 岁(含 45 岁)以下，性别不限；
- 6.在本期进修班期间若有身体健康状态不佳、计划或处于孕产期间、下乡任务等影响进修科室轮转或不能承担夜班者，请勿申请。

第二条. 进修人员选拔制度

- 1.采用笔试及面试相结合的方式，考核范围为神经内科常见疾病诊治。
- 2.考核小组由我院教育处和神经内科共同组成。
- 3.笔试题型包括但不限于填空题、名词解释、选择题、简答题、论述题。面试由考核老师根据具体情况随机提问，根据考生回答问题的深度及广度给分。根据笔试及面试的综合成绩，择优录取。同等成绩按照报名先后顺序录取。
- 4.考试结束后，考生等候天坛医院教育处邮寄录取通知书。收到正式通知后方可来我院报到、进修。

第三条. 进修人员选拔制度的补充说明

- 1.考核时间预计为半天，包括笔试和面试。
- 2.考试形式为网络笔试及面试。

注意事项：

- 1.考试参考书：全国高等医学院校本科规划教材《神经病学》(第 4 版，供基础、临床、护理、预防等专业用)，北京大学医学出版社。主编：王拥军。
- 2.该进修项目申请截止时间为 2022 年 4 月 19 日，**请于面试前完成报名**。面试时间约在 2022 年 4 月 20 日-21 日。
- 3.进修时间：进修时间满一年方可进入结业考核。未完成进修学习提前离院者，不授予进修结业证及鉴定表。
- 4.进修期间住宿、交通费、伙食费等自理。

学科联系方式：

有意应试者可咨询：边老师 010- 59976122 邮箱：blh389@hotmail.com

二、神经病学中心各亚科

(一) 脑血管病规范诊疗

血管神经病学科

神经病学中心血管神经病学科现有床位 126 张，科室目前正高级职称 10 人，副高级职称 26 人。博士生导师 5 人，硕士生导师 13 人。

拥有全国首家标准化卒中单元，通过不断规范脑血管病临床诊疗常规，改进检测技术及方法，加强绿色通道与多学科的协作等手段，有效把握脑卒中治疗的“黄金时间”，从而显著降低院内致残率、死亡率及并发症的发生率，溶栓例数及开通比例（包括动静脉）均有所升高，大大改善了患者的生活质量。拥有急性脑梗死溶栓绿色通道及蛛网膜下腔出血抢救绿色通道、危重孕产妇救治绿色通道，与神经介入科、神经外科合作进行脑血管病中心综合治疗，具备先进的临床路径管理流程以及绩效考核系统。目前还开展了一系列的技术创新项目；脑出血急性期水肿扩大预测技术以及开展眩晕综合诊疗技术及脑血管病综合门诊等多项技术手段。同时，建立了一系列规范化脑血管病门诊体系，包括脑卒中筛查门诊、脑卒中体检门诊、脑血管病二级预防门诊、TIA 评估和治疗门诊、脑血管病随访门诊、脑血管病康复评价门诊、脑血管病康复指导门诊等，促进了临床诊断平台建设，方便了广大患者进行专业化就诊。

拥有完备的脑血管超声评价体系，十余台经颅多普勒超声及彩超设备用于门诊及住院患者的无创脑血流评价，在血管超声中心每两周一次的科内讲课提供了进修医师的学习平台。

作为脑血管病临床研究中心，承担多个国内外大规模临床研究，为各级医生的科研培训建立了良好的平台。北京天坛医院神经内科中心还承担每年六月份举行的天坛国际脑血管病会议，承担中国卒中学会、北京脑血管病防治协会的多个卒中标准化治疗培训项目。

一、招收名额：每期招收 20 人

二、招生条件：

符合以下条件的临床医师与技师：

- 1、临床医师要求主治医师及以上，技师要求具有相应资格证书
- 2、大学专科及以上学历人员
- 3、由二甲医院及以上单位推荐，身体健康

三、选拔方式：在线面试

四、培训内容：

- 1、专题讲座，内容涉及脑血管病基础理论知识、临床表现及最新临床指南、研究进展
- 2、临床教学查房、阅片、病例讨论
- 3、急诊溶栓、各种绿色通道流程
- 4、卒中患者急性期救治及二级预防
- 5、卒中单元管理质控
- 6、经颅多普勒技术（单独选修）

五、结业：考核形式为笔试。

六、学科联系方式：边老师 010- 59976122 邮箱：blh389@hotmail.com

（二）经颅多普勒超声（TCD）

血管神经病学学科简介

经颅多普勒室隶属神经病学中心血管神经病学学科，主要负责脑血管病患者血管评价工作。

检查项目包括，经颅多普勒常规检查、经颅多普勒微栓子监测、经颅多普勒增强试验、脑血流自动调节功能、脑血流储备等，为脑血管病病因、病机制诊断及进一步治疗提供一定依据。

目前每年门诊及病房检查人数达数万人次。每年进修医师数十人。定期举办科内讲座，包括操作指导、理论介绍、典型病例分享、疑难病例分析讨论等，确保学员充分的实操机会，并

在短时间内获得理论、实操等方面的提高。

一、招收名额：每期招收 4-6 人。

二、招生条件：

符合以下条件的临床医师与技师

- 1、临床医师要求主治医师及以上，技师要求具有相应资格证书；
- 2、大学专科及以上学历人员；
- 3、由二甲医院及以上单位推荐，身体健康。

三、选拔方式：在线面试。

四、培训内容：

1、理论内容

- ①脑血管解剖；
- ②经颅多普勒基础；
- ③经颅多普勒临床应用及常见疾病表现。

2、操作内容

- ①经颅多普勒常规、微栓子监测、增强试验规范的操作步骤、规范、技巧；
- ②疑难病例操作思维培训。

五、结业：考核形式为笔试+操作。考核合格可获得结业证书。

六、学科联系方式：龚老师 010-59978345 邮箱：xipingong@163.com

(三) 急诊脑血管病绿色通道

血管神经病学科急诊简介

血管神经病学科是神经病学中心的优势学科,目前已经发展成为国家级重点学科和临床重点专科,并成为科技部首批优秀创新团队。早在 2001 年,在国内建立首个标准化卒中单元,并将这一治疗模式推广至全国。经过近 20 年的发展,已经形成鲜明的学科特色,建立

了急性脑血管病救治绿色通道、卒中单元和脑血管病专病门诊。

急诊脑血管病绿色通道,采用多学科诊疗模式(Multiple Disciplinary Team, MDT),

打破学科间壁垒,以病种为单位,建立“一站式”多学科诊治中心。绿色通道以急性脑血管

病的急救与管理为特色,工作重点涵盖缺血性卒中的溶栓绿色通道,蛛网膜下腔出血绿色通

道和脑出血绿色通道。MDT诊疗模式,以急诊神经内科为主体,与神经介入科、神经外科、

影像科、检验科、急诊内科等进行多学科合作。通过不断规范脑血管病临床诊疗方法,加强

绿色通道与多学科的协作等手段,有效把握脑卒中治疗的“黄金时间”,从而显著降低院内

致残率、死亡率及并发症的发生率,大大改善了患者的预后。

急诊脑血管病绿色通道进修班,是为了推广急性脑血管病的MDT救治模式、路径管理

流程以及绩效考核系统。本进修班培训地点包括以下三个病区:(1)绿色通道:包括急诊诊

室看诊+绿色通道+溶栓;(2)急诊监护室:脑血管病绿色通道患者和危重症的急性期诊治;

(3)急诊病房:亚急性期诊治+脑血管病二级预防。每个病区培训时间2个月,一共6个

月,与上级医师共同参与患者的诊治。培训方式,理论和实践相结合,定期培训讲课,提高

专业知识储备。最后,自己选题完成病例报告。病例报告,记录到最后的考核成绩中。

一、招收名额:每期招收医师15人

二、招生条件:

1、经执业注册已取得医师执业证书的人员

2、大学本科及以上学历人员,神经科临床专业工作背景医师优先,亦可招收急诊专业、

ICU专业工作背景医师

3、由二甲及以上单位推荐,身体健康

4、能遵守天坛医院科教部制定相关进修医师管理制度

三、选拔方式:提交个人简历,必要时在线面试。

四、培训内容:

- 1、缺血性卒中绿色通道, 绿道质量管理, DNT 时间控制
- 2、蛛网膜下腔出血绿色通道, 动脉瘤诊治
- 3、脑出血绿色通道, 血肿碎吸术, 血肿扩大预测等
- 4、神经重症诊疗常规, 颅高压的治疗, 恶性大脑中综合征的管理等
- 5、脑血管病二级预防

五、结业: 考核形式为 (1) 理论考核: 笔试 (2) 操作考核: 临床操作 (3) 实践: 日常工作考评+病例报告。

六、学科联系方式: 丁老师 010-59978301 邮箱: zuyuding@126.com

(四) 眩晕诊治

眩晕中心简介

2018年7月以北京天坛医院神经内科为主牵头成功申请成立首都医科大学眩晕临床诊疗与研究中心, 神经病学中心赵性泉教授担任眩晕临床诊疗与研究中心主任。目前北京天坛医院神经内科是中国医师协会神经内科分会眩晕专业委员会和中国卒中学会卒中与眩晕分会双主委单位。北京天坛医院眩晕诊疗中心依托于首都医科大学眩晕临床诊疗与研究中心及国家神经系统疾病诊疗中心, 由神经内科、耳鼻喉科、骨科、神经心理科等多学科合作共同建立。每年主办多种特色年会和论坛, 如中国卒中学会卒中与眩晕分会的年会, 中国卒中学会年会暨天坛国际脑血管病会议年会的眩晕论坛, 北京脑血管防治协会年会的眩晕论坛, 中国脑血管病大会的眩晕论坛, VESSEL 全国眩晕规范化诊疗巡讲等。北京天坛医院眩晕诊疗中心将依托北京天坛医院的强大临床医疗及科研平台, 为国内眩晕疾病的可持续发展发挥积极作用。

眩晕诊疗中心拥有国际领先眩晕/平衡检查设备, 包括多台红外线视频眼震电图仪和温度试验仪、头脉冲试验仪、耳蜗电图、前庭自旋转检测仪、良性阵发性位置性眩晕诊断及治

疗仪、听力学检测设备、脑干诱发电位等电生理检查，各种设备涵盖头晕/眩晕诊断和治疗的多个领域，均具全国领先水平。此外，结合中心配备的静态及动态平衡仪，可全面评估患者平衡功能，指导头晕/眩晕患者的平衡康复，尤其可对平衡障碍及高跌倒风险的老年人提供全面评估及诊疗指导。北京天坛医院神经影像中心是国家重点科室，血管超声、经颅多普勒检查均处于国内领先水平，强大的医学影像资源为头晕/眩晕疾病（尤其中枢性眩晕）的诊疗提供了强有力的技术支持。

一、招收名额：每期招收医师 2 人，技师 1-2 人

二、招生条件：

1、进修医师

- ①经执业注册已取得医师执业证书的人员
- ②大学本科及以上学历人员（临床专业）
- ③需有从事 18 个月以上神经内科/耳鼻喉科工作经历
- ④由二甲医院及以上单位推荐，身体健康
- ⑤具有 2 年主治医师及以上专业技术职务任职资格

2、进修技师

- ①经执业注册已取得护士执业证书的人员，或具有相关技师证的人员
- ②大学专科及以上学历人员（专业不限）
- ③由二甲医院以上单位推荐，身体健康

三、选拔方式：在线面试

四、培训内容：

1、理论培训

- ①专题讲座，每月 1-2 次，课件主要内容围绕头晕/眩晕的基础理论知识、相关辅助检

查的判读、治疗的策略、研究进展;

②临床教学,采取日常查房病例分析、病例讨论形式;

2、技能培训

①以住院医师身份参加临床工作,承担病历书写、患者管理、医患沟通等任务;

②以技师身份参加临床工作,承担眼震电图仪、头脉冲试验、前庭自旋旋转检测仪、良性

阵发性位置性眩晕诊断及治疗仪、动态/静态平衡检测设备、听力学检测、前庭脑干电

生理检测等的操作及结果分析报告

3、临床技能

①掌握眩晕病史问诊和查体

②眩晕病例分析及诊断思维培养

③掌握常见眩晕疾病的诊疗

五、结业:考核形式为理论考核为笔试,操作考核为临床实际操作。

六、学科联系方式:王老师 010-59976635 邮箱: wangyanrengan@126.com

(五) 神经重症医学

神经重症医学科简介

以急危重症神经系统疾病的监护与管理为特色,工作重点涵盖急危重症缺血性卒中的血

管再通治疗、蛛网膜下腔出血的监护和并发症治疗、重症脑出血的微创手术和急性期治疗、

合并中枢神经系统疾病的危重孕产妇抢救治疗以及重症格林巴利、重症肌无力、颅内感染、

癫痫持续状态等神经系统疾病的救治,医疗设备、技术与治疗效果处于国内领先水平。整合

相关多学科技术,共同建立急重症缺血性脑血管病静脉溶栓、颅内大大血管狭窄或闭塞的血

管内治疗、动脉瘤性蛛网膜下腔出血的外科及介入治疗、合并中枢神经系统疾病的危重孕产

妇救治绿色通道、大面积脑梗死的神经外科联合治疗等,大大改进了重症脑血管病临床救治

路径,提高了医疗管理质量,改善了患者预后。科室设有独立的多模式神经功能评价研究室,

可进行脑血流动力学、电生理、脑代谢及颅内压等监测，为制定合理治疗方案提供综合系统的评价。同时强大的专业护理队伍，为护理质量及治疗效果保驾护航。科室目前开展国家级、省部级等科研项目 20 余项，科研经费累计 3000 余万元，发表多项科研成果和临床著作。

科室组织的“神经重症研修班”，为我院神经重症医学科与 ICU 联合承办，已成为全国神经重症领域医生进修学习的平台，全面教授理论基础知识和临床实践操作、进行科研专项训练、规范绿色通道救治流程及诊疗管理方法、提供全国性会议及培训交流机会，并且定期安排大师讲堂及专项学术讲座，提供国际化交流学习途径；目前已为基层培养输送了百名高素质专业优秀人才，受到全国同行的广泛好评。

一、招收名额：每期招收医师 16 人

二、招生条件：

- 1、经执业注册已取得医师执业证书的人员
- 2、大学本科及以上学历人员，神经科临床专业工作背景医师优先，亦可招收急诊专业、ICU 专业工作背景医师
- 3、由二甲及以上单位推荐，身体健康
- 4、具有主治医师及以上专业技术职务任职资格
- 5、能遵守天坛医院科教部制定相关进修医师管理制度

三、选拔方式：提交个人简历，必要时在线面试。

四、培训内容：

- 1、神经重症医学科、重症医学科、神经介入中心、神经影像、科研中心等相关部门联合举办专题讲座，课件主要内容围绕神经重症专业相关指南、诊疗常规、ICU 相关临床基础培训、前沿新进展、科研思路培训指导等内容。
- 2、日常临床带教查房，神经重症医学专业临床流程培训。

3、气管插管、深静脉穿刺、血肿抽吸术、颅内压监测，神经重症脑功能监测、有创血流动力学监测等操作及理论。

五、结业：考核形式为理论考核为笔试，操作考核为临床实际操作。

六、学科联系方式：温老师 010-5997 5295 邮箱： ttyy_ncu@163.com

(六) 运动障碍性疾病

运动障碍性疾病科简介

神经病学中心运动障碍性疾病科是以帕金森病和相关运动障碍疾病、脑萎缩等主要诊治和临床研究目标的专科中心。本专科发起制定了中国帕金森病临床诊疗质量指标，也是中国帕金森联盟和中国神经调控联盟等专科联盟的发起单位和主要理事单位，本专科为北京市医管局首批知名专家医疗团队之一，率先开设了帕金森照护门诊服务。

目前运动障碍性疾病科病房有床位 30 张，病房全部收治运动障碍性疾病专科患者，有一整套医疗质量控制流程和专科人员进行医疗质量控制和监督。同时运动障碍性疾病科还承担国家级继续教育项目和北京市继续教育项目各一项，每年的上半年和下半年分别举办。

通过 6 个月的进修时间，科室能保证学员在学习临床常见运动障碍疾病规范化诊疗的同时，掌握少见病和疑难病的诊治，丰富多种疾病的诊断和鉴别诊断，增强临床判断能力和识别诊治运动障碍性疾病的能力，成为运动障碍性疾病专科医生的中坚力量。同时在进修期间，还可以免费参加各种运动障碍性疾病培训班和学习班。

一、招收名额：每期招收医师 10 人

二、招生条件：

进修运动障碍性疾病专科医师（结业后可获结业证书）：

- 1、经执业注册已取得医师执业证书的人员
- 2、大学本科及以上学历人员（临床专业）
- 3、需有从事 18 个月以上神经内科的工作经历

- 4、由二甲医院及以上单位推荐，身体健康
- 5、具有 2 年主治医师及以上专业技术职务任职资格

三、选拔方式：在线面试

四、培训内容：

- 1、专题讲座，课件主要内容围绕运动障碍性疾病的基础理论知识、临床表现及最新临床指南
- 2、临床教学查房
- 3、运动障碍性疾病相关量表测评规范化培训
- 4、运动障碍性疾病诊疗质量控制流程培训

五、结业：考核形式为理论考核为笔试，操作考核为临床实际操作。

六、学科联系方向：王展 010-59978332 邮箱： pkuwz2000@aliyun.com

（七）认知障碍性疾病

认知障碍性疾病科简介

神经病学中心认知障碍性疾病科是集临床、科研及教学为一体的临床科室，是由以神经病学中认知障碍性疾病为优势和特色的临床医护人员组成的专业团队，对认知障碍患者进行综合评价、早期诊断、综合治疗、定期随访及全程管理。认知障碍性疾病科主要诊疗范围：阿尔茨海默病、血管性痴呆、路易体痴呆、帕金森痴呆、额颞叶痴呆、脱髓鞘、营养障碍、代谢异常、感染和中毒等原因导致的认知障碍性疾病。

认知障碍性疾病科包含病房、门诊、及神经心理量表测评室。病房有 34 张床位，神经心理量表测评室，门诊包括普通门诊、专病门诊、知名专家门诊及特需门诊，收治来自全国各地的认知障碍患者。

认知障碍性疾病科的医疗团队拥有博士研究生导师 4 人，硕士研究生导师 4 人；主任医师 7 人，副主任医师 1 人；教授 4 人，副教授 2 人。护理团队 15 人，其中护师 14 人，

护士 1 人。

一、招收名额：每期招收医师 10 人，技师 5 人

二、招生条件：

1、进修医师

- (1) 思想政治立场坚定，拥护中国共产党的路线、方针、政策，遵纪守法，品行端正。
- (2) 经执业注册已取得医师执业证书。
- (3) 大学本科及以上学历（临床专业），研究生毕业优先。
- (4) 从事 18 个月以上神经内科的临床工作经历。
- (5) 由二级医院及以上单位推荐。
- (6) 具有主治医师及以上专业技术职务任职资格。

2、进修技师（量表测评人员）

- (1) 思想政治立场坚定，拥护中国共产党的路线、方针、政策，遵纪守法，品行端正。
- (2) 经执业注册已取得护士或技师执业证书的人员。
- (3) 大学专科及以上学历人员。
- (4) 由二级医院及以上单位推荐。

三、招生方式：在线面试。

四、培训内容：

- 1、专题讲座：主要内容围绕认知障碍疾病的基础理论知识、临床表现、症状评估、诊断及鉴别诊断、综合治疗、最新诊治指南及研究进展等。
- 2、临床教学查房。
- 3、神经心理量表测评规范化培训。
- 4、临床科研培训及实践（可选修）。

五、结业:

- 1、理论考核: 笔试。
- 2、临床实践考核: 病例分析及临床实际操作。
- 3、参加临床科研培训及实践的学员, 由带教老师指导完成第一作者论文 1 篇(可为综述), 第一单位为首都医科大学附属北京天坛医院神经病学中心认知障碍性疾病科。

六、学科联系方式: 张贵丽 010-59975128 邮箱: guiliz1980@163.com

(八) 癫痫

癫痫科简介

神经病学中心癫痫科是国内较早建立的以癫痫及发作性疾病的诊断、癫痫规范化药物治疗以及难治性癫痫术前评估等为主要诊疗内容的专科中心,是北京癫痫疑难病会诊中心所在地。开设癫痫专科门诊、癫痫医师-药师联合门诊及神经调控治疗专科门诊等;病房床位 19 张,其中 12 张配备视频脑电图仪,是中国抗癫痫协会首批脑电图培训基地,每周一下午与癫痫外科和功能神经外科专家进行术前评估患者的联合会诊。病房主要收治药物难治性癫痫术前评估、发作性症状需明确诊断、癫痫发作病因诊断等方面的患者。另外神经调控室开展经颅磁刺激、经颅电刺激及耳迷走神经刺激治疗顽固性癫痫患者。脑磁图室有最先进的脑磁图仪及高密度脑电图仪,可开展同步脑磁图和脑电图记录。与神经 ICU 合作开展急危重症人的连续脑电图监测,与临床营养科合作开展药物耐受性癫痫患者的生酮饮食治疗。

医生团队拥有主任医师 4 人,副主任医师 3 人,其中博士研究生导师 2 名,硕士研究生导师 3 名。

一、招收名额: 每期招收医师 10 人

二、招生条件:

- 1、思想政治立场坚定,拥护中国共产党的路线、方针、政策,遵纪守法,品行端正
- 2、经执业注册已取得医师执业证书

- 3、大学本科及以上学历（临床专业），研究生毕业优先
- 4、从事 18 个月以上神经内科的工作经历
- 5、由二级医院及以上单位推荐
- 6、具有主治医师及以上专业技术职务任职资格

三、招生方式：在线面试

四、培训内容：

- 1、专题讲座，课件主要内容围绕癫痫及发作性疾病的诊断、癫痫分类、药物治疗及术前评估的基础理论知识及最新临床指南进展等以及脑电图的操作、判读等。
- 2、参加癫痫门诊、会诊、病房病人管理及临床教学查房
- 3、参加癫痫内科、癫痫外科和功能神经外科组成的术前评估联合会诊。
- 4、根据个人学习目的可安排在脑电图室、脑磁图室、神经调控治疗室进行学习。
- 5、根据个人学习目的可以安排神经 ICU 轮转学习危重病人脑电图监测和脑功能判定。

五、结业：考核形式为理论考核为笔试，操作考核为临床实际操作。

六、学科联系方式：李老师 010-59976641 邮箱：lizm1211@163.com

（九）脑电图

癫痫科脑电图室简介

癫痫科脑电图室依托于天坛医院神经病学中心，从 2004 年成立癫痫科专业病房以来，承担癫痫科及天坛医院神经病学中心各科门诊、病房的常规脑电图检查及长程视频脑电图工作，在癫痫及发作性疾病的诊断、难治性癫痫术前评估中发挥重要作用。2018 年获批中国抗癫痫协会首批脑电图培训基地。有癫痫及脑电图专业医生 20 名，其中主任医师 4 名、副主任医师 2 名、主治医师 4 名，住院医师 3 名、脑电图技师 6 名及脑磁图医师 1 名。通过中国抗癫痫协会脑电图高级水平考试及 ASEPA-ASNA-CAAE 考试 1 人、中级考试 8 人、初级考试 4 人，师资力量雄厚。目前有 32 导、64 导及 192 导视频脑电图机 22 台，其中

14 台为癫痫专业病房长程视频脑电监测床位。每年完成短程常规脑电图 9000 余例，全夜脑电监测 1000 余例，术前评估的长程视频脑电监测 300 余例。每周均有包括癫痫内科、癫痫外科、神经电生理（脑电图室）及神经影像的癫痫术前评估多学科联合会诊，脑电图医生及技师在其中发挥重要作用。脑电图室具有完善的教学计划，包括理论授课、实际操作及疑难病例讨论等，能保证学员在学习期间既获得理论水平的提高，也能获得充分的实践机会。

一、招收名额：每期招收医师及技师 10 人

二、招生条件：

1、进修医师：

- ① 经执业注册已取得医师执业证书的人员
- ② 大学本科及以上学历人员（临床专业）
- ③ 需有从事 18 个月以上神经内科或脑电图室的工作经历
- ④ 由二甲医院以上单位推荐，身体健康
- ⑤ 具有 2 年主治医师及以上专业技术职务任职资格

2、进修脑电图技师

- ① 经执业注册已取得神经电生理技术资格证书或护士执业证书的人员
- ② 大学专科及以上学历人员
- ③ 由二甲医院以上单位推荐，身体健康

三、选拔方式：在线面试

四、培训内容：

- 1、脑电图相关的神经电生理基础及脑电图的基础知识。
- 2、脑电图检测的适应症、电极的正确安放（电极的位置和命名）、记录参数的调节。
- 3、脑电图诱发试验：睁闭眼试验、过度换气试验、闪光刺激试验、睡眠诱发试验等。

- 4、伪差的识别和排除：生理性伪差、仪器系统伪差、外源性伪差、运动伪差等。
- 5、不同年龄段正常脑电图（包括清醒和睡眠脑电图）。
- 6、良性变异脑电图和临床意义不确定的波形。
- 7、背景异常、癫痫样异常及其他特殊异常脑电图波形。
- 8、癫痫发作间期和发作期脑电图。
- 9、脑电图的判断标准和报告识别。
- 10、常见癫痫综合征的电--临床诊断。
- 11、常见神经系统疾病的脑电图表现：颅内感染、脑病、昏迷的脑电图。
- 12、药物对脑电图的影响。

五、结业：考核形式为理论考核为笔试，操作考核为临床实际操作。

六、学科联系方式：何老师 010-59975713 邮箱：2219523969@qq.com

（十）神经肌肉性疾病

神经肌肉病科

神经肌肉病科是以神经肌肉病和神经系统疾病疑难病为主要诊治和研究目标的集临床、科研及教学为一体的临床专科中心，同时承担多项国家级及北京市研究课题。神经肌肉病科房有床位 21 张，主要收治神经肌肉病、罕见病及疑难病等相关病种，同时联合周围神经外科，对复杂神经痛、痉挛性截瘫等疾病给予相应的脊髓电刺激治疗。神经肌肉科拥有博士研究生导师 1 人，硕士研究生导师 2 人；主任医师 4 人，副主任医师 3 人；教授 2 人，副教授 1 人。

我们的培训目标是保证学员在学习临床常见神经肌肉病规范化诊疗的同时，掌握少见病和疑难病的诊治，培养熟练掌握神经肌肉病理及电生理能力，增强临床判断能力和培养临床思维能力，成为所在科室神经肌肉病专业的核心力量。

一、招收名额：每期招收医师 2-4 人

二、招生条件:

进修神经肌肉病专科医师 (结业后可获结业证书):

- 1、经执业注册已取得医师执业证书的人员
- 2、大学本科及以上学历人员 (临床专业)
- 3、需有从事 18 个月以上神经内科的工作经历
- 4、由二甲医院及以上单位推荐, 身体健康
- 5、具有 2 年主治医师及以上专业技术职务任职资格

三、选拔方式: 在线面试

四、培训内容:

- 1、专题讲座, 围绕神经肌肉病的基础理论、临床表现及最新进展或指南
- 2、临床教学查房, 每周二科室主任大查房, 每周四神经肌肉病理阅片等
- 3、神经、肌肉、皮肤活检和病理学诊断技术
- 4、肌电图操作技术和电生理诊断技术
- 5、神经肌肉病相关量表测评规范化培训及质控

五、结业: 考核形式为理论考核为笔试, 操作考核为临床实际操作。

六、学科联系方向: 陈老师 010-59975570 邮箱: chenbin30@163.com

(十一) 神经电生理

神经肌肉病学科临床神经电生理中心

神经病学中心神经肌肉病学科临床神经电生理室是以神经肌肉病和神经系统疾病为主

要诊治和研究目标的专科中心。进行神经肌肉病的临床诊治和随访, 开展的常规神经电生理

检测项目包括: 神经传导测定、针极肌电图、交感皮肤反应、心率变异趋势图、重复神经电刺

激及视、听、体感、运动诱发电位等, 不仅为周围神经肌肉病提供重要的定位诊断依据, 也

为中枢神经系统疾病, 如多发性硬化、脊髓病损等的中枢传导功能障碍提供客观的评价方法。

近年来陆续开展的新项目有：震颤分析辅助锥体外系疾病的鉴别和疗效评估，额肌肌电图在肌萎缩侧索硬化诊断中的应用，定量感觉测试及接触性热痛诱发电位评估小纤维神经病，电刺激单纤维肌电图检测神经-肌肉接头功能障碍等等，为神经肌肉病及各相关专业组的临床和科研搭建了良好的技术支持平台。同时担任培训轮转住院医师、研究生及进修医师电生理培训。

目前，每年进行神经电生理检测评估的门诊及病房病人数约一万五千人次，科内每周结合病例进行相关电生理讲座，每年举办神经肌肉病和临床神经电生理相关交流活动及承担国家级继续教育项目来确保和促进学员专业水平的提升和发展。

临床神经电生理进修班的培训目标为使学员系统性掌握临床神经解剖及肌电图、诱发电位的基本理论，及常见疾病的肌电图、诱发电位的表现，掌握肌电图检查的临床意义。可独立、熟练地进行临床电生理检查方案的制定与实施，并独立出具肌电图检查报告。

一、招生名额：每期招收学员 4-6 人。

二、招生条件：

- 1、经执业注册已取得医师执业证书的人员；
- 2、大学本科及以上学历人员（临床专业）；
- 3、需有从事 18 个月以上神经内科或肌电图室的工作经历；
- 4、由二甲医院以上单位推荐，身体健康；
- 5、具有 2 年主治医师及以上专业技术职务任职资格优先。

三、选拔方式：在线面试。

四、培训内容：

教学采取科室统一讲课与带教老师单独带教的方式进行。

- 1、理论培训：科室每周开展“临床神经解剖”小讲课，通过讲解神经解剖并结合典型

病例，对学员进行神经解剖学基础及将电生理检查应用于临床的思路培训；带教老师在实际临床检查中，结合不同患者及病例，讲解肌电图、诱发电位的基本概念及理论，常见疾病的肌电图、诱发电位表现，并对学员进行电生理检查思路的指导；带教老师及科室定期对学员理论水平进行考核。

2、技能培训：学员在见习电生理检查后，在带教老师的指导下，进行规范化的电生理检查的操作与实施。包括常规神经传导检测及针极肌电图、诱发电位（听觉诱发电位、视觉诱发电位、体感诱发电位、事件相关电位、运动诱发电位等）、震颤分析。

五、结业：考核形式为理论考核为笔试，操作考核为临床实际操作。考核合格可获得结业证书。

六、学科联系方式：陈老师 010-59978324 邮箱： chenna2845@sina.com

（十二）神经感染与免疫

神经感染与免疫科简介

北京天坛医院神经病学中心神经感染免疫科自 2001 年成立专业组以来一直致力于中枢神经系统自身免疫性疾病以及感染性疾病的诊治和科研工作。参与多发性硬化及视神经脊髓炎中国专家共识的制定，并于 2018 年与天津医科大学总医院神经内科共同发起建立京津神经免疫协作中心，致力于中国神经系统自身免疫性疾病实验室诊断标准的建立以及标准化诊治流程的建立。诊疗范围包括：以多发性硬化、视神经脊髓炎谱系疾病为代表的中枢神经系统脱髓鞘性疾病、各种感染性及自身免疫性脑炎、中枢神经系统血管炎、重症肌无力以及其他神经系统感染和自身免疫性疾病。目前开放床位 34 张，设有普通门诊、专病门诊及特需门诊。能开展比较全面的血清及脑脊液的自身抗体检测。在标准治疗的基础上提供全面个体化的治疗方案，包括急性期激素冲击、血浆置换、丙种球蛋白治疗和缓解期的硫唑嘌呤、吗替麦考酚酯、利妥昔单抗、环磷酰胺、他克莫司等免疫抑制治疗。与功能神经外科合作为疑难患者开展立体定向脑活检手术。与胸外科合作进行重症肌无力患者经胸腔镜胸腺摘除

术。科室为患者建立独立档案，开设随访门诊，定期有专人进行随访，并有严格的质量控制体系，形成完善的临床和科研路径。

一、招收名额：每期招收医师 10 人

二、招生条件：

- 1、经执业注册已取得医师执业证书的人员
- 2、大学本科及以上学历人员（临床专业）
- 3、需有从事 18 个月以上神经内科的工作经历
- 4、由二甲医院及以上单位推荐，身体健康
- 5、具有 2 年主治医师及以上专业技术职务任职资格

三、选拔方式：在线面试

四、培训内容：

- 1、专题讲座及文献学习，神经感染免疫性疾病的基础理论、临床表现、诊治进展及最新临床指南
- 2、临床教学查房
- 3、参加天坛神经感染与免疫高峰论坛
- 4、神经感染免疫性疾病相关量表测评的规范化培训
- 5、神经感染免疫性疾病诊疗流程及质量控制培训

五、结业：考核形式为理论考核为笔试，技能考核为临床实际操作。

六、学科联系方式：马老师 010-59976585 邮箱：ttshenjinggrrmy@163.com

（十三）头痛

头痛科简介

北京天坛医院神经病学中心头痛科、国家神经系统疾病临床医学研究中心头痛研究中心成立于 2019 年 11 月，是国内首家以原发性头痛和相关继发性头痛为主要诊治和临床研究

目标的专科中心。头痛科依托北京天坛医院神经病学中心的强大资源，发挥自身优势，整合多种医疗资源，致力于头痛疾病学科平台建设、诊疗技术推广及相关科研工作，从头痛疾病整体角度出发，不断提高临床诊疗水平，为头痛疾病患者提供先进、全面、合理、有效的高水平的医疗服务。

本团队由从事头痛的专科医师组成，以王永刚教授头痛专家团队建设为核心，有高级职称医师 3 人，其中正高级职称 1 人，副高级职称 2 人，博士生导师 1 人，硕士生导师 1 人，正教授 1 人，承担国家级课题 5 项，其中在研课题 3 项。头痛科设有头痛专家门诊、特需门诊和头痛科病房，目前头痛科病房有床位 10 张，收治全国各地的难治性头痛患者，是国内首家具有头痛病房的头痛研究中心。学员通过 6 个月的进修，学习临床常见头痛和难治性头痛的发病机制、诊断、鉴别诊断、规范化治疗，掌握常用药物的治疗原则，增强临床判断能力和识别诊治头痛的能力，成为头痛专科医生的中坚力量。同时在进修期间，还可以免费参加各种头痛专科培训班和学习班。

一、招收名额：每期招收医师 4-6 人

二、招生条件：

进修头痛专科医师：

- 1、经执业注册已取得医师执业证书的人员
- 2、大学本科及以上学历人员（临床专业）
- 3、需有从事 18 个月以上神经内科的工作经历
- 4、由二甲医院及以上单位推荐，身体健康
- 5、具有 2 年主治医师及以上专业技术职务任职资格

三、选拔方式：在线面试

四、培训内容：

1、专题讲座，课件主要内容围绕头痛的国际分类、基础理论知识、规范化诊断及最新临床指南

2、临床教学查房

3、头痛疾病相关量表测评规范化培训

4、头痛诊疗质量控制流程培训

5、头痛相关研究的科研培训

五、结业：考核形式为理论考核为笔试，操作考核为临床实际操作。

六、学科联系方式：唐老师 010-5997 5679 邮箱： 13466537763@139.com

肿瘤综合治疗中心进修医师简章

首都医科大学附属北京天坛医院肿瘤综合治疗中心是定位于以开展神经肿瘤综合治疗为特色的临床科室。神经肿瘤综合治疗病区目前共设置医疗床位 43 张，其中普通床位 31 张，药物临床试验病床 12 张。医疗工作主要收治胶质瘤、髓母细胞瘤、生殖细胞瘤、淋巴瘤等中枢神经系统恶性肿瘤，开展神经系统肿瘤的化疗、靶向治疗、放化疗联合等治疗。我科同时联合医院神经外科、影像科、病理科等多学科专家组成 MDT 诊疗团队，为患者提供更加专业的诊疗服务。药物临床试验主要定位于开展创新药物在神经系统肿瘤的临床试验研究。病区配备医护人员 23 名，其中医生 10 名，博士研究生导师 2 名，副主任医师及以上职称医生 3 名，护士 13 名。

一、神经肿瘤方向

招生计划：3 月期和 6 月期，共计 10 人。

报名时间：

2022 年 01 月 01 日-2022 年 01 月 31 日（2022 年 3 月入科，3 月期，3 人）

2022 年 04 月 01 日-2022 年 04 月 30 日（2022 年 6 月入科，6 月期，4 人）

2022 年 07 月 01 日-2022 年 07 月 31 日（2022 年 9 月入科，3 月期，3 人）

第一条、进修人员应具备的基本条件

- 1、思想政治立场坚定，拥护中国共产党的路线、方针、政策，遵纪守法，品行端正。
- 2、已完成基本临床技能培训，取得主治医师及以上技术职称。
- 3、任职医院级别：二级以上。
- 4、年龄原则上不超过 45 岁。

第二条、申请进修人员必须具有以下资格

- 1、大学本科或以上毕业证书。
- 2、主治医师或以上任职资格。

- 3、本单位推荐同意进修。
- 4、执业医师资格证、注册证书。

第三条、进修人员选拔方式

- 1、选拔形式：采用申请审核结合面试方式，择优录取。面试时间另行通知。
- 2、招生名额：共计 10 人。被录取者进修时间：2022 年 3 月（为期 3 个月，3 人）、6 月（为期 6 个月，4 人）、9 月（为期 3 个月，3 人）
- 3、对拟录取的学员天坛医院教育处会电话通知本人并邮寄录取通知书。
- 4、拟培训人员的交通、食宿等费用自理，住宿请自行安排。
- 5、进修期间若要计划职称晋升、怀孕、考研、参加各种考试、考核及其他影响进修学习的，请勿申请本进修班！身体健康状态原因影响正常科室轮转或不能承担夜班者不推荐参加。
- 6、未完成进修学习提前离院者，不发进修结业证及鉴定表，不退进修费。

学科联系方式

肿瘤综合治疗中心 林老师 010-59975034（神经肿瘤方向） 邮箱：

linyi1689@hotmail.com

二、肿瘤内科方向

首都医科大学附属北京天坛医院肿瘤综合治疗中心是定位于以开展神经肿瘤综合治疗为特色的临床科室。肿瘤内科病区设有床位 42 张，收治不可手术或复发及晚期体部肿瘤患者，单独设置研究型病床 10 张，开展 I—IV 期新药临床试验，是北京市首批设置研究型床位的肿瘤治疗病区。开设肿瘤专科特色门诊：肿瘤靶向治疗门诊、肿瘤免疫治疗门诊、肿瘤综合治疗门诊、新药临床研究门诊，开设了北京市第一个脑转移瘤多学科协作会诊特需门诊。

肿瘤内科病区诊疗特色如下：基于病理分型和基因诊断的实体瘤个体化靶向治疗及联合治疗；精准生物标记物指导下实体肿瘤的免疫治疗；血清标志物指导下的实体瘤个体化

化疗；单病种、多学科综合治疗（MDT 模式）；分子诊断指导下的脑/脑膜转移瘤的个体化综合治疗；临床试验设计及多中心新药临床研究；临床大数据管理及转化研究；实体瘤发病机制探讨及基于解决临床问题的科研转化。

肿瘤内科病区承担国家自然科学基金，北京市自然科学基金，首都临床特色应用研究等多项研究课题，累计发表 SCI 论文多篇。参与管理、完成国际多中心肿瘤新药临床研究 60 余项。科室严格遵循“肿瘤规范化治疗”理念，临床实践中遵循“个体化治疗”、“多学科综合协作”、“精准抗癌”等先进治疗理念，科内学术氛围浓厚，及时把握国内外肿瘤治疗领域最新进展。

招生时间

2022 年 3 月、6 月、9 月

招收名额

1 年期/半年期/3 个月/1 个月，每期招收医师 3-5 人

招生条件

进修“肿瘤内科”医师（结业后对肿瘤的精准治疗有更深入的理解和更好的全程管理；对肿瘤脑转移患者的治疗有更好的理念和手段）：

- ①经执业注册已取得医师执业证书的人员
- ②大学本科及以上学历人员（临床专业）
- ③需有从事 12 个月以上三级学科（肿瘤内科或内科专业拟转肿瘤内科工作）的工作经历
- ④由二甲医院及以上单位推荐，身体健康
- ⑤不超过 40 周岁

培训时间：

- 1、1 个月：肿瘤内科常见病种的规范诊疗及临床路径，掌握肿瘤专科操作（胸穿、腹

穿、腰穿、骨穿等), 鞘内注射及胸腹腔药物治疗。

2、3 个月: 常见恶性肿瘤的规范化诊疗模式及临床路径, 脑转移瘤标准诊疗流程, 掌握肿瘤专科操作 (胸穿、腹穿、腰穿、骨穿等), 鞘内注射及胸腹腔药物治疗。

3、6 个月: 肿瘤内科常见病种诊疗常规及临床路径; 多学科协作理念及实践, 初步了解参与新药临床试验; 掌握常见肿瘤专科操作 (胸穿、腹穿、腰穿、骨穿等);

4、12 个月: 肿瘤内科常见病种规范诊疗常规及临床路径; 脑转移瘤标准诊疗流程; 掌握常见肿瘤专科操作 (胸穿、腹穿、骨穿、腰穿、颈内静脉置管等); 多学科协作理念及实践, 参与新药临床试验, 获得 GCP 证书。

培训内容

1. 理论培训: 诊疗指南及专家共识; 脑 MRI 阅片; 化疗相关不良反应处理; 靶向药物相关不良反应处理; 免疫相关不良反应 (irAE) 处理

2. 技能培训: 常用操作 (胸穿、腹穿、骨穿、腰穿、颈内静脉置管等); 临床试验设计与实施; 电子 CRF 设计

3. 临床技能: 收集病史, 病情分析, 鉴别诊断, 制定诊疗计划; 常见瘤种 MDT 诊疗模式; 与患者及家属的沟通技巧, 完成病历文书; 制定临床治疗方案

学员管理细则

1. 进修医师入科后需在本院带教老师的监督指导下进行相应的诊疗操作, 按各自职责完成相应的临床工作。

2. 为保护病人隐私及医院的病历资源, 相关病例资料, 包括电子病历、影像及其他资料等都可从医疗局域网的电脑中查阅, 但禁止使用数码相机、手机等设备进行拍摄。相关各种操作现场拍摄、录像需经主治医师同意。

结业

考核形式是理论考核为笔试, 操作考核为临床实际操作, 两项成绩均合格者, 准予结业



并颁发结业证书。

学科联系方式

肿瘤综合治疗中心 周老师 010-59976369 (肿瘤内科) 邮箱: liangli800@126.com



首都医科大学
BEIJING TIANTAN HOSPITAL, CAPITAL MEDICAL UNIVERSITY



首都医科大学
BEIJING TIANTAN HOSPITAL, CAPITAL MEDICAL UNIVERSITY



首都医科大学
BEIJING TIANTAN HOSPITAL, CAPITAL MEDICAL UNIVERSITY



首都医科大学
BEIJING TIANTAN HOSPITAL, CAPITAL MEDICAL UNIVERSITY



首都医科大学
BEIJING TIANTAN HOSPITAL, CAPITAL MEDICAL UNIVERSITY



首都医科大学
BEIJING TIANTAN HOSPITAL, CAPITAL MEDICAL UNIVERSITY

临床试验中心进修医师招生简章

首都医科大学附属北京天坛医院是一所以神经学为重点的三级甲等综合性医院。我院药物临床试验机构成立于 1997 年，2018 年医院对临床试验机构进行组织结构调整并成立临床试验中心，主要负责各专业药物 I-IV 期及医疗器械的临床试验管理工作，目前我院共有 20 个药物临床试验专业组及 30 个器械临床试验专业组。临床试验中心下设研究型病房管理、项目管理、质量控制、人类遗传资源管理、药物/器械中心化管理、合同管理、CRC 人员管理及培训、信息化系统管理等部门。2020 年，我院研究型病房被北京市卫健委评定为首批十家“研究型病房示范建设单位之一”。现面向全国招收学员，欢迎全国各地医院选送优秀人员及科室要培养的骨干人才来我中心进修，每期学制 3 个月或 6 个月。学习期满，结业考核成绩合格者，将由天坛医院颁发进修结业证书。

为了保证培训效果，对申请进修的学员提出以下要求：

一、招生条件：

- 1、进修人员条件：从事医院临床试验管理相关人员。
- 2、工作单位条件：二级甲等以上医院。
- 3、遵守首都医科大学附属北京天坛医院及本中心规章制度。
- 4、身体健康。

二、培养目标

了解我院研究型病房建设及管理模式；熟悉临床试验相关法律法规的要求；临床试验机构日常工作管理流程及审核要点；临床试验实施过程的质量控制、药物及器械中心化管理、结题流程；临床试验信息化建设及实施等。在进修期间为学员提供完整临床试验全产业链的学习实践机会。

三、招收名额

每年三月份、六月份、九月份各招生一次，每期均可招收 3 月期、半年期，每期拟招

收 2-名。

四、考试方式

教育处和科室审核基本情况通过。

五、结业方式

结业证书：结业考核成绩合格者，将由我院教育处颁发临床试验中心进修结业证书。

六、收费标准

参照医院一般科室进行收费标准，1000 元/月。

关于住宿：我中心不提供进修人员住宿，需自行解决。

七、学科联系方式

有意应试者可咨询 王老师：010-59975178 bjtth_jg@bjtth.org (邮件请备注进修

人员+姓名+单位)